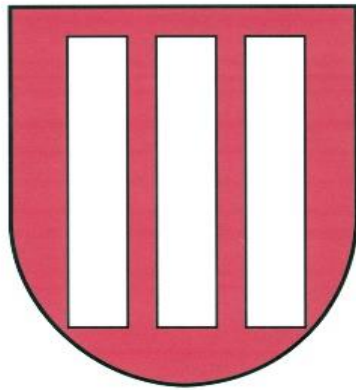


Raport o stanie Gminy Radomyśl nad Sanem za 2018 rok

RAPORT O STANIE GMINY RADOMYŚL NAD SANEM ZA 2018 ROK



Urząd Gminy Radomyśl nad Sanem

ul. Rynek Duży 7
37-455 Radomyśl nad Sanem
powiat stalowowolski
woj. podkarpackie

tel. 15 845-43-02
fax 15 845-43-28
e-mail: sekretariat@radomysl.pl
Adres skrytki na ePUAP: /286i5akcv7/skrytka

Serwis informacyjny: www.radomysl.pl
Biuletyn informacyjny: www.radomysl.biuletyn.net

**RAPORT O STANIE GMINY RADOMYŚL NAD SANEM
W ROKU 2018**

Na podstawie art. 28aa ust. 1 ustawy z dnia 8 marca 1990 r. o samorządzie gminnym, Wójt Gminy Radomyśl nad Sanem przedstawia niniejszym raport o stanie Gminy w roku 2018.

Raport o stanie Gminy Radomyśl nad Sanem za 2018 rok

Spis treści

1.	Ogólna charakterystyka Gminy Radomyśl nad Sanem.....	1
1.1.	Historia	1
1.2.	Położenie Gminy Radomyśl nad Sanem	2
1.3.	Informacje ogólne o Gminie Radomyśl nad Sanem	4
1.3.1.	Infrastruktura drogowa, wodno-kanalizacyjna i sportowa.....	4
1.3.2.	Potencjał rozwojowy Gminy Radomyśl nad Sanem	5
1.3.3.	Kultura i turystyka.....	7
1.3.4.	Partnerstwo międzygminne oraz współpraca zagraniczna.....	9
2.	Struktura Urzędu Gminy w Radomyślu nad Sanem	11
3.	Raport z działalności zespołów, referatów oraz samodzielnych stanowisk Urzędu Gminy Radomyśl nad Sanem	13
3.1.	Raport dotyczący zakresu działalności w Referacie Podatków i Opłat w 2018 roku.....	13
3.2.	Raport dotyczący zakresu działalności w Referacie Księgowości w 2018 roku.....	14
3.2.1.	Zadania Referatu w zakresie księgowości:	14
3.2.2.	Dochody i wydatki budżetowe	15
3.2.3.	Przychody, rozchody, wynik budżetu, zobowiązania, należności	18
3.3.	Raport dotyczący zakresu działalności w Zespole infrastruktury, gospodarki nieruchomościami i ochrony środowiska w 2018 roku.....	19
3.3.1.	Najważniejsze inwestycje realizowane w Gminie w 2018 roku.....	19
3.3.2.	Sprzedaż działek gminnych.....	23
3.3.3.	Wydawanie decyzji o warunkach zabudowy i decyzji o ustaleniu lokalizacji inwestycji celu publicznego.....	25
3.3.4.	Realizacja strategii i programów.....	26
3.4.	Raport dotyczący zakresu działalności Urzędu Stanu Cywilnego w 2018 roku.	27
8.1.	Raport dotyczący zakresu działalności Rady Gminy Radomyśl nad Sanem w 2018 roku.	34
8.1.1.	Skład Rady Gminy w Radomyślu nad Sanem	34
8.1.2.	Posiedzenia Sesji i Komisji Stałych Rady Gminy Radomyśl nad Sanem.....	35
8.2.	Raport dotyczący zakresu działalności na Stanowisku ds. oświaty w Urzędzie Gminy Radomyśl nad Sanem w 2018 roku.	37
8.2.1.	Finansowanie oświaty w Gminie Radomyśl nad Sanem	39

Raport o stanie Gminy Radomyśl nad Sanem za 2018 rok

8.3.	Raport dotyczący zakresu działalności na Stanowisku ds. przedsiębiorczości i współpracy z organizacjami społecznymi w Urzędzie Gminy Radomyśl nad Sanem w 2018 roku.	41
8.4.	Raport dotyczący zakresu działalności na Stanowisku ds. rolnictwa, ochrony przyrody i ochrony przeciwpożarowej w Urzędzie Gminy Radomyśl nad Sanem w 2018 roku.	45
8.4.1.	Zadania z zakresu gospodarki gruntami rolniczymi i ochroną przyrody:	45
8.4.2.	Zadania z zakresu ochrony przeciwpożarowej:	47
8.5.	Raport dotyczący zakresu działalności na Stanowisku ds. kadr w Urzędzie Gminy Radomyśl nad Sanem w 2018 roku.	47
8.6.	Raport dotyczący zakresu działalności Gminnej Komisji Rozwiązywania Problemów Alkoholowych w Radomyślu nad Sanem w 2018 roku.	48
9.	Raport z działalności jednostek organizacyjnych Gminy Radomyśl nad Sanem	50
9.1.	Działalność Gminnego Ośrodka Pomocy Społecznej w Radomyślu nad Sanem w 2018 roku.	50
9.2.	Działalność Środowiskowego Domu Samopomocy w Radomyślu nad Sanem w 2018 roku.	52
9.2.1.	Współpraca Środowiskowego Domu w celu zapewnienia integracji społecznej uczestników:	53
9.3.	Działalność Centrum Edukacji Ekologicznej w Radomyślu nad Sanem w 2018 roku.	54
9.3.1.	DZIAŁANIA PROWADZONE PRZEZ CENTRUM EDUKACJI EKOLOGICZNEJ W 2018 ROKU:.....	54
	Zadania edukacyjne i aktywizujące. Współpraca z organizacjami oraz wspieranie programów edukacji ekologicznej szkół i przedszkoli:	54
9.4.	Działalność Gminnego Centrum Kultury w Radomyślu nad Sanem z siedzibą w Chwałowicach w 2018 roku	55
9.4.1.	Cele i zadania GCK.....	55
9.4.2.	Imprezy i spotkania organizowane przez GCK w 2018 roku:	56
9.4.3.	Gminne biblioteki.....	57
9.5.	Działalność Referatu Gospodarki Komunalnej w Radomyślu nad Sanem w 2018 roku	62
10.	Jednostki pomocnicze w Gminie Radomyśl nad Sanem.....	67
10.1.	Kompetencje organów jednostek pomocniczych Gminy Radomyśl nad Sanem... ..	67
10.2.	Gminę Radomyśl nad Sanem tworzy 16 Sołectw:.....	68
10.3.	Wykaz Sołtysów – kadencja 2015-2019	69

Raport o stanie Gminy Radomyśl nad Sanem za 2018 rok

11.	Informacja na temat bezpieczeństwa publicznego, ochrony przeciwpożarowej i przeciwpowodziowej w 2018 roku na terenie Gminy Radomyśl nad Sanem.....	71
11.1.	Bezpieczeństwo publiczne na terenie Gminy Radomyśl nad Sanem	71
11.2.	Ochrona przeciwpożarowa na terenie Gminy Radomyśl nad Sanem	71
11.3.	Ochrona przeciwpowodziowa na terenie Gminy Radomyśl nad Sanem	72
12.	Rok 2018 – rokiem obchodów 100-lecia odzyskania Niepodległości w Gminy Radomyśl nad Sanem	74
	Bibliografia:	80

Raport o stanie Gminy Radomyśl nad Sanem za 2018 rok

1. Ogólna charakterystyka Gminy Radomyśl nad Sanem

1.1. Historia

Centrum administracyjnym gminy jest **Radomyśl nad Sanem** - miejscowość położona nad Sanem, licząca ponad 400 lat. Radomyśl nad Sanem został lokowany "in crudareadice" czyli na surowym korzeniu w 1556 roku jako miasto prywatne przez Jakuba Sienieńskiego ożenionego z Reginą Czerny. Prawa miejskie nadał Radomyślowi w 1558 roku Król Zygmunt August. W 1584 roku na prośbę Jakuba Sienieńskiego Król Stefan Batory nadał Radomyślowi przywilej prawa niemieckiego oraz jarmark na Św. Stanisława i targ tygodniowy w każdy poniedziałek i dodatkowo prawo zakładania zuchów rzemieślniczych.

W roku 1809 Dominik-"Korczak" Horodyński stał się dzierżawcą dóbr w Skowierzynie i tym samym Radomyśla. Horodyńscy użyczyli swego herbu "Korczak" miastu Radomyśl n/Sanem jako pełnoprawni właściciele. Radomyśl n/Sanem prawa miejskie posiadał przez ponad 300 lat.

Po podziale Galicji na 18 cyrkułów - Radomyśl, Charzewice, Skowierzyn, Pniów, Chwałowice i Wrzawy - weszły w skład cyrkułu rzeszowskiego i utworzonego później rozwadowskiego podokręgu nadzorczego. Powiat rozwadowski – tak jak wszystkie powiaty galicyjskie – funkcjonował od 1857 do 1867 roku. Potem do czasu uzyskania niepodległości w roku 1918, tereny te były częścią powiatu z siedzibą w Tarnobrzegu.

W okresie międzywojennym ziemie nad dolnym Sanem weszły w skład województwa lwowskiego. W roku 1935 nastąpiła likwidacja małych gmin, dziedziczonych po czasach rozbiorowych, wtedy to Radomyśl utracił prawa miejskie. Przez kilka miesięcy siedzibą gminy zbiorowej był Antoniów, a następnie Radomyśl. W skład gminy weszły miejscowości Zasania. Jej pierwszym wójtem został Władysław Korga z Dąbrówki Pniowskiej. Po wejściu w 1939 roku w skład Generalnego Gubernatorstwa, gmina Radomyśl należąc do powiatu lubelskiego z późniejszą siedzibą w Kraśniku podlegała dystryktowi lubelskiemu. Po następnym podziale terytorialnym, wprowadzonym w 1944 roku przez okupanta gmina powróciła do powiatu tarnobrzemeskiego, który od 1945 roku znalazł się w województwie rzeszowskim. W latach 1955 – 1972 obszar gminy dzielił się na gromadzkie rady narodowe, funkcjonujące w Antoniowie, Radomyślu, Woli Rzeczyckiej i przejściowo w Chwałowicach oraz Rzeczycy Długiej. Następnie w roku 1972 Sejm PRL przywrócił gminy zbiorcze. Pierwszy naczelnikiem odtworzonej w Radomyślu Gminnej Rady Narodowej został Stanisław Pater. Po następnym nowym podziale administracyjnym w roku 1975 gmina trafiła pod skrzydła województwa tarnobrzemeskiego, gdzie pozostała do 1998 roku. Obecnie gmina leży w województwie

podkarpackim. Od 1976 roku do gminy radomyskiej zostały przyłączone: Rzeczyca Długa, Okrągła i Musików [6].

1.2. Położenie Gminy Radomyśl nad Sanem

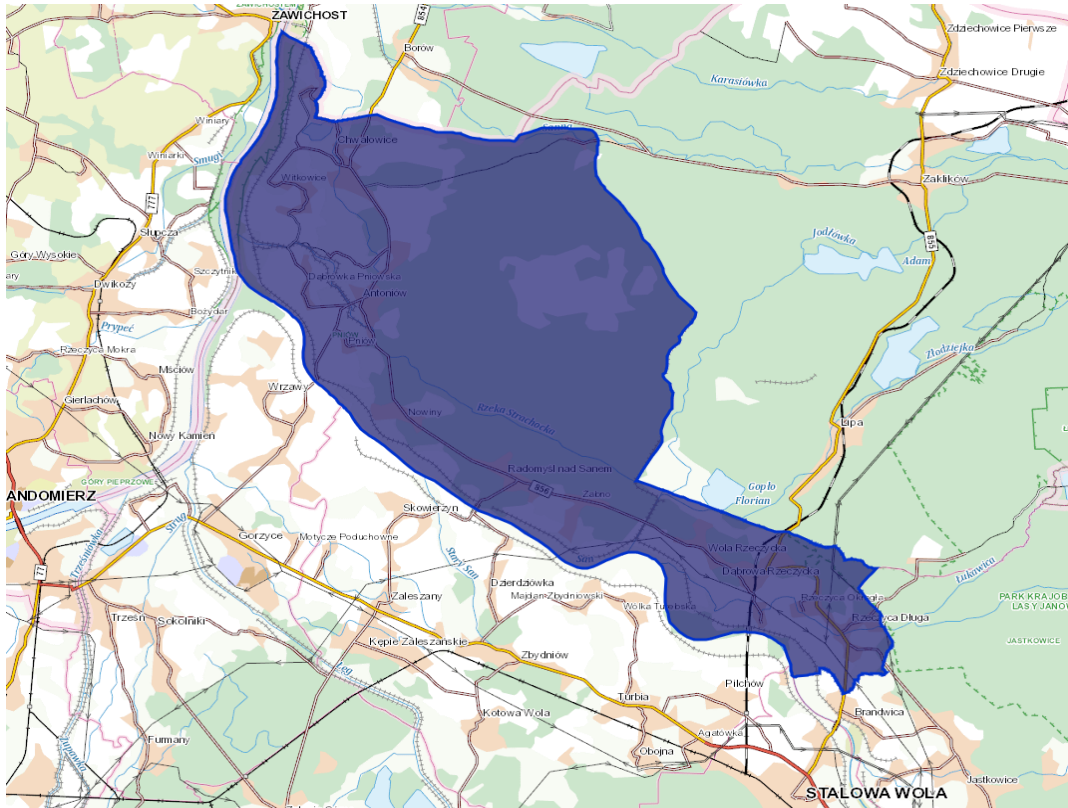
Gmina Radomyśl nad Sanem jest to gmina wiejska, znajdująca się w północnowschodniej części województwa podkarpackiego. Swym zasięgiem obejmuje malownicze tereny w zlewni rzeki Wisły i jej prawobrzeżnego dopływu Sanu, stanowiących obok lasów Puszczy Solskiej naturalne granice Gminy. Administracyjnie wchodzi w skład powiatu stalowowolskiego i graniczy z gminami: Stalowa Wola, Gorzyce, Pysznica, Zaklików, Zaleszany (przez San), należącymi do województwa podkarpackiego, a także z gminami Dwikozy i Zawichost (przez Wisłę) w województwie świętokrzyskim oraz z gminami Annopol i Gościeradów w województwie lubelskim. Jest najbardziej na północ wysuniętą gminą województwa podkarpackiego. Geograficznie Gmina leży w Kotlinie Sandomierskiej, historycznie na pograniczu Galicji i Królestwa Polskiego. Centrum administracyjnym Gminy a zarazem siedzibą Gminy jest Radomyśl nad Sanem.

Całkowita powierzchnia Gminy Radomyśl nad Sanem wynosi 13 363 ha, w tym 6 315 ha to użytki rolne, które w ogólnej powierzchni stanowią ponad 47 %. Lasy i grunty leśne stanowią powierzchnię 6009 ha. Pozostałe grunty stanowią powierzchnię 1 039 ha. Gminę Radomyśl nad Sanem zamieszkuje 7 408 mieszkańców (stan na 31 grudnia 2018 r.).

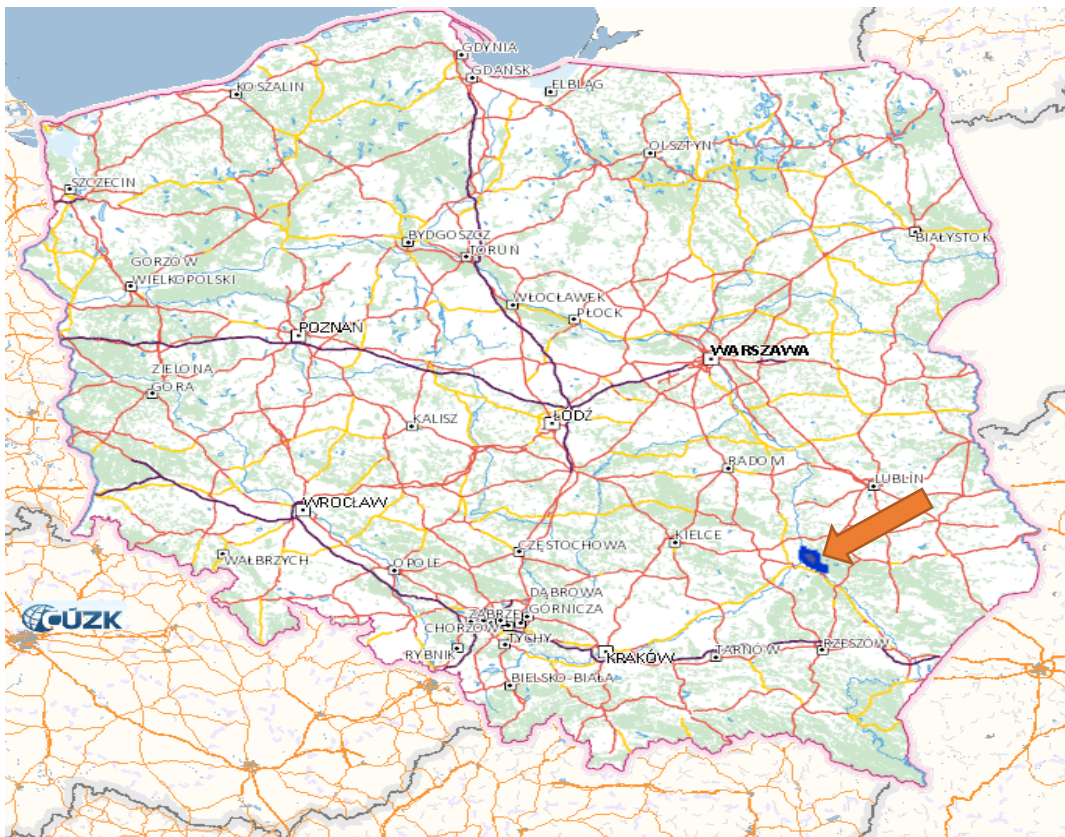


Zdj. 1. Położenie Gminy Radomyśl nad Sanem na terenie powiatu stalowowolskiego[1]

Raport o stanie Gminy Radomyśl nad Sanem za 2018 rok



Zdj. 2. Obszar Gminy Radomyśl nad Sanem[2]



Zdj. 3. Położenie Gminy Radomyśl nad Sanem na mapie Polski [2]

1.3. Informacje ogólne o Gminie Radomyśl nad Sanem

Gmina Radomyśl nad Sanem jest postrzegana w regionie i szerszym otoczeniu jako gmina o bogatej historii, tradycjach i kulturze; jako zaplecze mieszkaniowe i rekreacyjne dla Stalowej Woli, a także jako gmina dbająca o rozwój infrastruktury.

1.3.1. Infrastruktura drogowa, wodno-kanalizacyjna i sportowa

Istnieje tu dobrze rozwinięta infrastruktura komunikacyjna. Przez Gminę prowadzą drogi wojewódzkie nr 854 (Anopol – Gorzyce), nr 855 (Olbięcín – Stalowa Wola) z mostem na rzece San w Brandwicy i nr 856 (Antoniów – Dąbrowa Rzeczycka). Ponadto przebiega 6 odcinków dróg powiatowych, które wraz z drogami wojewódzkimi tworzą zasadniczy układ komunikacyjny gminy. Uzupełnieniem sieci dróg są drogi gminne o łącznej długości 49,596 km.

Dzięki aktywności i przedsiębiorczości władz samorządowych w pozyskiwaniu środków pozabudżetowych na inwestycje, istnieje pełna infrastruktura gazociągowa, wodociągowa (długość około 124,00 km – stan na 2018 rok), telefoniczna, możliwość inwestowania w sieć internetu szerokopasmowego. Niezadowalający zasięg telefonii komórkowej występuje w miejscowościach: Antoniów, Zalecie, Chwałowice, Witkowice i Łązek Chwałowski. W trakcie realizacji jest program gospodarki wodno – ściekowej w oparciu o oczyszczalnię ścieków w Radomyślu nad Sanem, sieć kanalizacyjną (długość około 15,63 km – stan na 2018 rok) i przydomowe oczyszczalnie ścieków (około 220 sztuk – stan na 2018 rok). Gospodarstw domowych ze zbiornikiem bezodpływowym jest w gminie około 1395.



Zdj.4. Oczyszczalnia ścieków w Radomyślu nad Sanem [3]

Na terenie gminy funkcjonują 3 kompleksy boisk „Orlik” oraz boisko wielofunkcyjne koło szkoły w Radomyślu nad Sanem, a także 6 boisk trawiastych.



Zdj. 5. Boisko „Orlik” oraz nowoczesna sala gimnastyczna w miejscowości Antoniów [3]

1.3.2. Potencjał rozwojowy Gminy Radomyśl nad Sanem

Głównym potencjałem rozwojowym gminy są użytki rolne, zasoby leśne, pokłady gliny i piasku. Walorem gminy są ponadto interesujące tereny przyrodniczo - krajobrazowe umożliwiające rozwój rekreacji i turystyki. Harmonijny krajobraz obok bogactwa zasobów przyrody, stopnia naturalności oraz stanu czystości środowiska stanowi jeden z podstawowych elementów decydujących o ciekawej ofercie dla zainteresowanych aktywnym i zarazem edukacyjnym wypoczynkiem.

Tereny są również wykorzystywane rolniczo inwestorów na plantacje żurawiny wielkoowocowej, która stanowi reklamę dla Gminy jako miejsca przyjaznego dla inwestorów oraz dają zatrudnienie wielu mieszkańcom naszej gminy.

Wśród działalności gospodarczych dominuje przede wszystkim przetwórstwo drewna i produkcja wyrobów stolarskich, usługi handlowe oraz warsztaty samochodowe. Stolarnie działające na terenie gminy to prężne, rozwijające się firmy. Konsekwentna polityka produkcyjna, sprzedażowa, dobre wyniki ekonomiczne oraz wysoka jakość wyrobów sprawiają, że przedsiębiorstwa stale się modernizują, a także zapewniają miejsca pracy dla sporej liczby mieszkańców. Znacznymi pracodawcami są trzy przedsiębiorstwa produkujące drzwi oraz zakład wykonawstwa sieci energetycznych, a także firmy oferujące usługi w zakresie handlu, piekarstwa, kowalstwa, krawiectwa, mechaniki pojazdowej, transportu i budownictwa.

Raport o stanie Gminy Radomyśl nad Sanem za 2018 rok

Gmina Radomyśl nad Sanem jest sprzyjającym miejscem do inwestowania i lokowania kapitału, oferując tereny pod zabudowę przemysłową i usługową. Jednym z priorytetowych celów jest powiększenie terenów pod osadnictwo wiejskie i działalność inwestycyjną.

Gmina jest przyjazna dla gości oraz inwestorów chcących prowadzić nieuciążliwą działalność gospodarczą. Jest atrakcyjnym miejscem dla lokowania kapitału i nowych inwestycji, jest miejscem z dobrymi perspektywami dla osób kreatywnych i przedsiębiorczych. Dodatkową korzyścią dla potencjalnych przedsiębiorców jest bliskość miast Stalowej Woli, Sandomierza, Tarnobrzega, które dają rynki zbytu i mobilizują gospodarczo gminę.

Pod aktywizację gospodarczą i zabudowę przemysłową wyznaczona została parcela w Rzeczy Okrągłej. Jest to działka o powierzchni przeszło 10 ha. Kolejnym obszarem przeznaczonym pod działalność inwestycyjną jest działka usytuowana w Woli Rzeczyckiej, której powierzchnia wynosi ponad 2 ha. W miejscowości Musików, na terenie objętym planem zagospodarowania przestrzennego pod usługi przeznacza się 4 działki o pow. 1,5 ha. Na obszarach również objętych planem zagospodarowania przestrzennego, przylegających do osiedla Armii Krajowej w Radomyślu nad Sanem, do wykorzystania są tereny stanowiące własność Gminy i osób fizycznych. Potencjalni inwestorzy mogą również zainteresować się terenem przyległym do oczyszczalni ścieków, gdzie może powstać np. biogazownia. Do zagospodarowania jest teren stanowiący własność gminy o powierzchni blisko 2 ha. W Woli Rzeczyckiej, przysiółek „Turki”, jest do wykorzystania także duży, inwestycyjny i atrakcyjny obszar o powierzchni około 57 ha. Ograniczenia w swobodzie dysponowania nieruchomościami wprowadzają jednakże obszary NATURA 2000, które w Gminie zajmują 8 379,00 ha (co stanowi prawie 63% całej powierzchni Gminy). Dla zwiększenia możliwości rozwoju budowlanego gminy w planie jest wydzielanie kolejnych działek pod budownictwo mieszkaniowe na terenie gminy, w drodze zakwalifikowania nieużytków rolnych pod zabudowę jednorodzinną – zgodnie z tradycyjnym systemem budownictwa w gminie.



Zdj. 6. Praca na plantacji zurawiny w Nowinach [5]

1.3.3. Kultura i turystyka

Szczególną atrakcją stanowią liczne stawy w starorzeczu Sanu, jak również Rezerwat Orzecha Wodnego w Pniowie – w ostatnich latach poddany gruntownej renowacji. Jest to rezerwat wodno-florystyczny obejmujący dwa zbiorniki o łącznej powierzchni 4 ha. Utworzony został dla zachowania do celów naukowych naturalnego stanowiska chronionego gatunku rośliny wodnej – orzecha wodnego - gatunku zagrożonego wyginięciem. Stanowisko w Pniowie jest jednym z ostatnich miejsc naturalnego występowania tego rzadkiego gatunku w dorzeczu Sanu i Wisły Środkowej.

Na terenie Gminy Radomyśl nad Sanem, w miejscowości Nowiny, znajduje się „Jezioro Dunaj”. W Czekaju Pniowskim, bo tak nazywany jest przez mieszkańców ten przysiółek, zlokalizowana jest działająca od ponad 200 lat przeprawa promowa na Sanie. Łączy ona gminę Radomyśl nad Sanem z gminą Gorzyce w powiecie tarnobrzeskim. W Rzeczycy Długiej powstał 15-to hektarowy zbiornik retencyjny, który docelowo stanowić może atrakcyjne miejsce do wypoczynku nad wodą.

Gmina Radomyśl nad Sanem oferuje także atrakcje dla miłośników koni. Miejscem tym jest Stadnina Koni i Klub Jeździecki „Baria” usytuowana w Żabnie, nieopodal rozległych pól i pobliskich, urokliwych lasów, które stanowią wymarzone miejsce dla konnych przejażdżek.

Do najbardziej cennych obiektów kultury materialnej gminy należą: układ urbanistyczny Radomyśla nad Sanem z 38 zabytkowymi domami, zespoły kościelne w Pniowie i Radomyślu nad Sanem oraz cmentarz rzymsko-katolicki w Radomyślu nad Sanem. Do chwili obecnej kultywowane są tradycyjne obyczaje: wielkanocny obyczaj „Turki”, zabawa

Raport o stanie Gminy Radomyśl nad Sanem za 2018 rok

obyczajowa „Comber”, parada przebierańców „Zapusty”. Izba Regionalna w Antoniowie przybliży młodym pokoleniom mieszkańców i turystom codzienne życie i tradycje naszych przodków.

Gmina Radomyśl nad Sanem to nie tylko czyste powietrze urokliwe krajobrazy i zabytki. Tutaj można spędzić mile czas zarówno podziwiając piękno natury, jak również dzieła niezwykłych ludzi. W samym centrum Radomyśla nad Sanem zlokalizowana jest galeria autorska państwa Izabeli i Mariana Chudych. W Woli Rzeczyckiej istnieje Galeria „Kropla Bieszczadów”, która kryje w swoich zbiorach niecodzienne ikonografie oraz pamiątki z Bieszczad. Jest to prywatna kolekcja księdza proboszcza, który chcąc przenieść klimat ukochanych przez siebie gór stworzył tę galerię. Mieści się ona w budynku tzw. „starej plebanii”.

Region radomyski posiada również zabytki kultu religijnego: Sanktuarium Matki Bożej Bolesnej i Pocieszenia, kościół na Górze Zjawiennej, które stanowią cel licznych pielgrzymek wiernych do Radomyśla nad Sanem.

Tereny najbardziej atrakcyjne turystycznie udostępnione są do zwiedzania poprzez sieć wyznaczonych szlaków turystycznych, a także trasy rowerowe.



Zdj.7. Trasy rowerowe wraz z atrakcjami turystycznymi w Gminie Radomyśl nad Sanem [6]



Zdj.8. Gminne Centrum Kultury oraz Szkoła Podstawowa w miejscowości Chwałowice [4]

1.3.4. Partnerstwo międzygminne oraz współpraca zagraniczna

Gmina Radomyśl nad Sanem utrzymuje także dobre relacje z gminami ościennymi (między innymi współpraca w Lokalnej Grupie Działania SANŁĘG, Lokalnej Grupie Rybackiej Puszczy Sandomierskiej oraz Lasowiackiej Grupie Działania, a także z gminą Nielisz z województwie lubelskim).

Gmina Radomyśl nad Sanem we współpracy z gminą Nielisz, prowadziła projekt pn. „Promocja potencjału Polski Wschodniej – priorytetem współpracy międzyregionalnej realizowanej w ramach Programu Operacyjnego Rozwój Polski Wschodniej 2007-2013”. Szereg spotkań w związku z konferencjami dotyczącymi przedstawiania potencjału gospodarczego, turystycznego i kulturowego obydwu gmin oraz w związku ze wspólnym opracowaniem materiałów promocyjnych zaowocowały nawiązaniem przyjaźni pomiędzy samorządami.

Gmina prowadzi również aktywną współpracę z gminami zagranicznymi – z niemiecką gminą Waldbüttelbrunn z Bawarii, gminą Radechów na Ukrainie oraz gminą Kistarcsa z Węgier.

Goście zagraniczni chętnie przybywają do gminy Radomyśl nad Sanem, aby korzystać z gościnności samorządu i mieszkańców, podziwiać urokliwe krajobrazy, jak również czerpać

Raport o stanie Gminy Radomyśl nad Sanem za 2018 rok

„dobre przykłady” dotyczące rozwoju infrastruktury technicznej i społecznej oraz działalności gospodarczej (jak się to ma w przypadku Ukrainy i Węgier).

Sukcesywnie organizowane są wyjazdy i wymiany międzynarodowe. Zapraszamy Strażaków z niemieckiej gminy Waldbüttelbrunn z Bawarii, a także przedstawiciele OSP z gminy Radomyśl nad Sanem odwiedzają i poznają sposób pracy naszych sąsiadów. Koła Gospodyń Wiejskich z terenu naszej gminy poznają tajniki kulinarne innych kultur odwiedzając zaprzyjaźnione gminy Radechów na Ukrainie oraz Kistarcsa z Węgier, ale również prezentują i częstują naszymi polskimi, regionalnymi potrawami, które cieszą się uznaniem naszych zagranicznych przyjaciół.

2. Struktura Urzędu Gminy w Radomyślu nad Sanem

Centrum administracyjnym gminy i siedzibą Urzędu Gminy jest miejscowość Radomyśl nad Sanem.



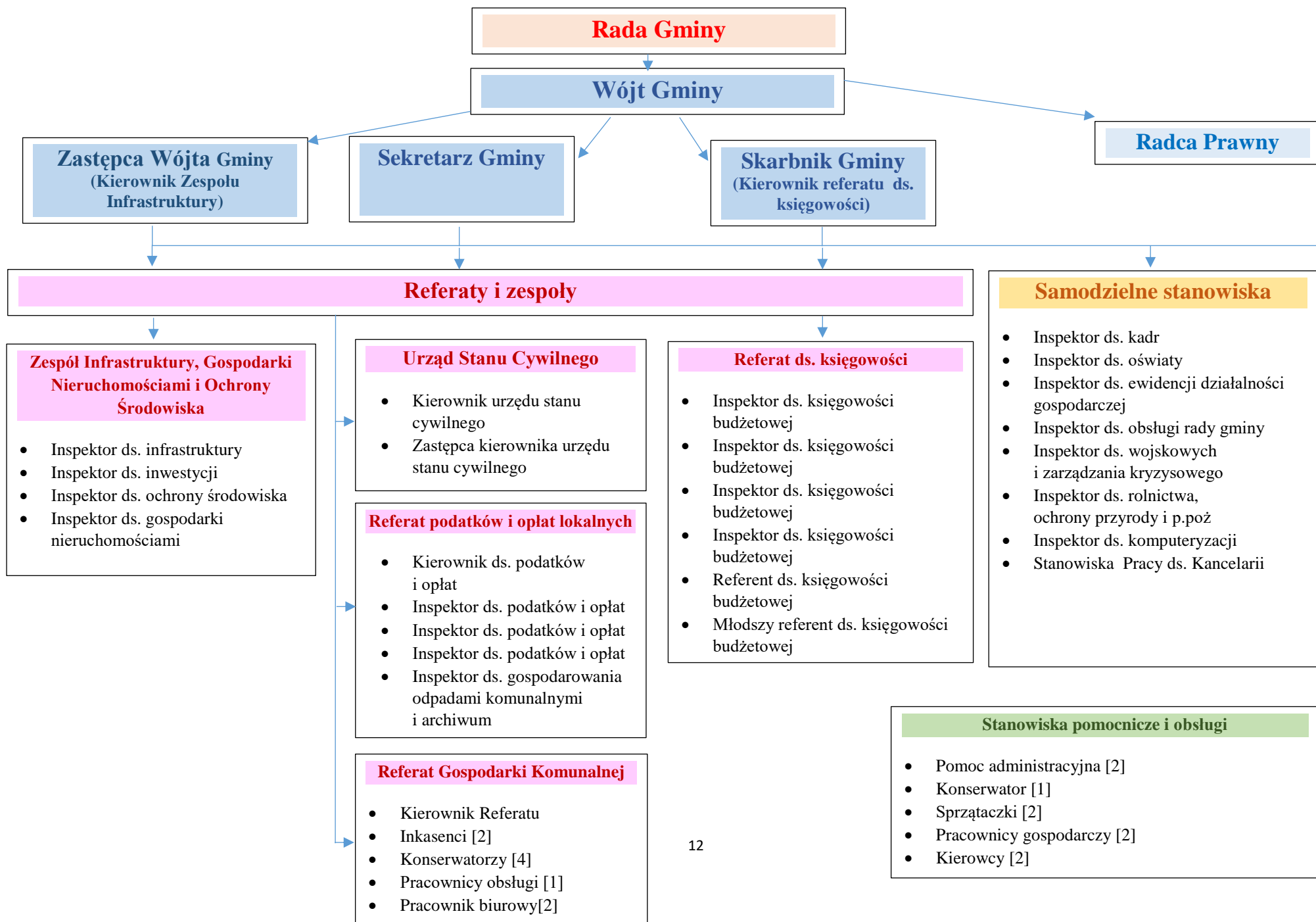
Zdj.9. Budynek Urzędu Gminy w Radomyślu nad Sanem

Istotę struktury organizacyjnej gminy przedstawić można jako ogół zależności hierarchicznych i funkcjonalnych pomiędzy poszczególnymi jej elementami: referatami, zespołami i jednostkami, dzięki którym możliwe jest funkcjonowanie gminy w pożądanym kierunku oraz podejmowanie działań kierowniczych.

Na czele Gminy Radomyśl nad Sanem nieprzerwanie od sześciu kadencji stoi Wójt Jan Pyrkosz. Strukturę organizacyjną Urzędu tworzą pracownicy zatrudnieni w zespołach, referatach oraz na stanowiskach indywidualnych, którzy dbają o właściwe wykonywanie zadań publicznych oraz o środki publiczne, z uwzględnieniem interesu publicznego oraz indywidualnych interesów obywateli.

Strukturę organizacyjną Urzędu Gminy w Radomyślu nad Sanem przedstawia schemat.

Raport o stanie Gminy Radomyśl nad Sanem za 2018 rok



3. Raport z działalności zespołów, referatów oraz samodzielnych stanowisk Urzędu Gminy Radomyśl nad Sanem

3.1. Raport dotyczący zakresu działalności w Referacie Podatków i Opłat w 2018 roku.

Referat Podatków i Opłat wykonuje zadania w zakresie wymiaru, poboru, księgowości i windykacji podatku rolnego, leśnego, od nieruchomości i środków transportowych oraz opłaty za gospodarowanie odpadami komunalnymi. W 2018 roku tutejszy organ podatkowy wydał 3746 sztuk decyzji podatkowych.

Największą rolę spośród wszystkich dochodów podatkowych od osób fizycznych i prawnych odegrał podatek od nieruchomości. Wpływy z tego podatku w 2018 roku wyniosły 1.080.443,21 zł (ściągalność podatku wynosi 99%). Drugim co do wielkości wpływów jest podatek rolny. Dochody z tego podatku stanowiły kwotę 307.571,75 zł (ściągalność podatku 98%). Na trzecim miejscu wśród podatków lokalnych jest podatek leśny. Wpływy z podatku leśnego stanowiły kwotę 142.308,34 zł (ściągalność podatku 99%). Podatek od środków transportowych jest jednym z podatków lokalnych. W strukturze budżetu nie stanowi on wielkiego źródła dochodu. Kwota tego podatku wyniosła 61.255,20 zł.

Z kolei wpływy z tytułu opłaty za gospodarowanie odpadami komunalnymi wyniosły 425.197,73 zł. (ściągalność tej opłaty jest na poziomie 98,17 %).

Wskaźnik procentowy ściągalności podatków i opłat w naszej gminie należy do bardzo wysokich. Wynikiem tego jest systematyczne stosowanie środków informacyjnych, upominawczych i egzekucyjnych.

W 2018 roku do podatników, którzy nie wywiązali się z obowiązku zapłaty podatków i opłat za gospodarowanie odpadami komunalnymi w ustawowym terminie zostały wysłane upomnienia w ilości 212 sztuk. W przypadku braku wpłaty w określonym w upomnieniu terminie wystawiono tytuły wykonawcze do urzędu skarbowego w ilości 112 sztuk.

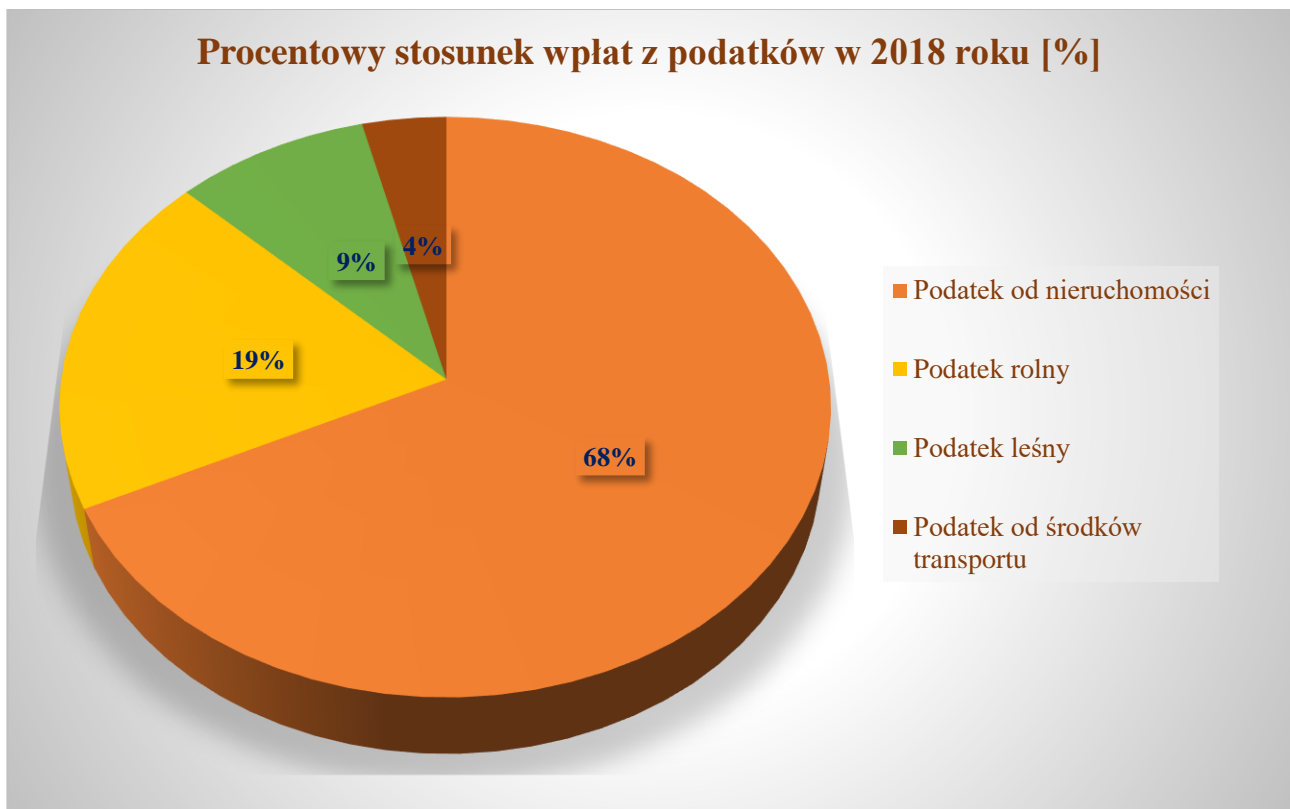
Wójt gminy wydał 3 decyzje w sprawie umorzenia zaległości podatkowych na kwotę 4.043,00 zł oraz 1 decyzję w sprawie rozłożenie na raty zaległości podatkowych na kwotę 22.993,11 zł.

Raport o stanie Gminy Radomyśl nad Sanem za 2018 rok

Ponadto referat realizuje zadania z zakresu zwrotu podatku akcyzowego dla rolników. W 2018 roku wydano 393 decyzje przyznające zwrot podatku akcyzowego zawartego w cenie oleju napędowego wykorzystywanego do produkcji rolnej na kwotę 105.315,87 zł.

Do zadań referatu należy również wydawanie zaświadczeń oraz poświadczeń, których łącznie wydano 840 sztuk.

Rada gminy obniżyła górne stawki podatkowe w podatku rolnym, od nieruchomości i podatku od środków transportowych na kwotę 868.800,47 zł oraz zastosowała zwolnienie w podatku od nieruchomości na kwotę 370.961,00 zł.



Wykres 1. Procentowy stosunek wpłat z podatków w 2018 roku

3.2. Raport dotyczący zakresu działalności w Referacie Księgowości w 2018 roku.

3.2.1. Zadania Referatu w zakresie księgowości:

- prowadzenie obsługi finansowo-księgowej budżetu Gminy w tym Urzędu Gminy,

Raport o stanie Gminy Radomyśl nad Sanem za 2018 rok

- sporządzanie sprawozdań finansowych określonych w ustawie o rachunkowości i rozporządzeniach regulujących prowadzenie rachunkowości w jednostkach sektora finansów publicznych,
- prowadzenie ewidencji na potrzeby podatku od towarów i usług (VAT), sporządzanie i składanie deklaracji VAT oraz odprowadzanie należnego podatku, sporządzanie faktur VAT,
- ewidencjonowanie składników majątkowych oraz rozliczanie inwentaryzacji,
- pobór i windykacja należności za oddane w użytkowanie, użyczenie, dzierżawę lub najem nieruchomości Gminy oraz niektórych innych należności Gminy za wyjątkiem należności pobieranych w trybie przepisów ustawy Ordynacja podatkowa,
- współpraca przy opracowywaniu części finansowej wniosków dla pozyskania środków pozabudżetowych, w szczególności z Unii Europejskiej,
- współpraca wraz z innymi referatami w zakresie rozliczeń pozyskanych środków pozabudżetowych,
- realizacja zadań związanych z planowaniem i sprawozdawczością budżetową,
- prowadzenie spraw płacowych pracowników Urzędu,
- prowadzenie obsługi kasowej Gminy oraz Urzędu,
- rozliczanie delegacji z odbytych podróży służbowych,
- ustalanie i rozliczanie zaliczek.

3.2.2. Dochody i wydatki budżetowe

Uchwalony przez Radę Gminy w Radomyślu nad Sanem budżet na 2018 rok Uchwałą Rady Gminy Nr XXX/224/2017 w dniu 28 grudnia 2017 przewidywał plany:

- dochodów budżetowych – **27 511 407,00 zł**
- wydatków budżetowych – **29 888 407,00 zł**

W okresie sprawozdawczym do uchwały budżetowej wprowadzono zmiany: 10 Uchwałami Rady Gminy i 29 Zarządzeniami Wójta Gminy.

Zmiany dotyczyły zarówno zwiększeń i zmniejszeń planu dochodów i wydatków z tytułu kwot:

- dotacji celowych przewidzianych na realizację zadań zleconych dla opieki społecznej, z zakresu oświaty, edukacyjnej opieki wychowawczej, transportu oraz rolnictwa,
- subwencji oświatowej dla gminy, pozostałych dochodów własnych gminy (opłaty za

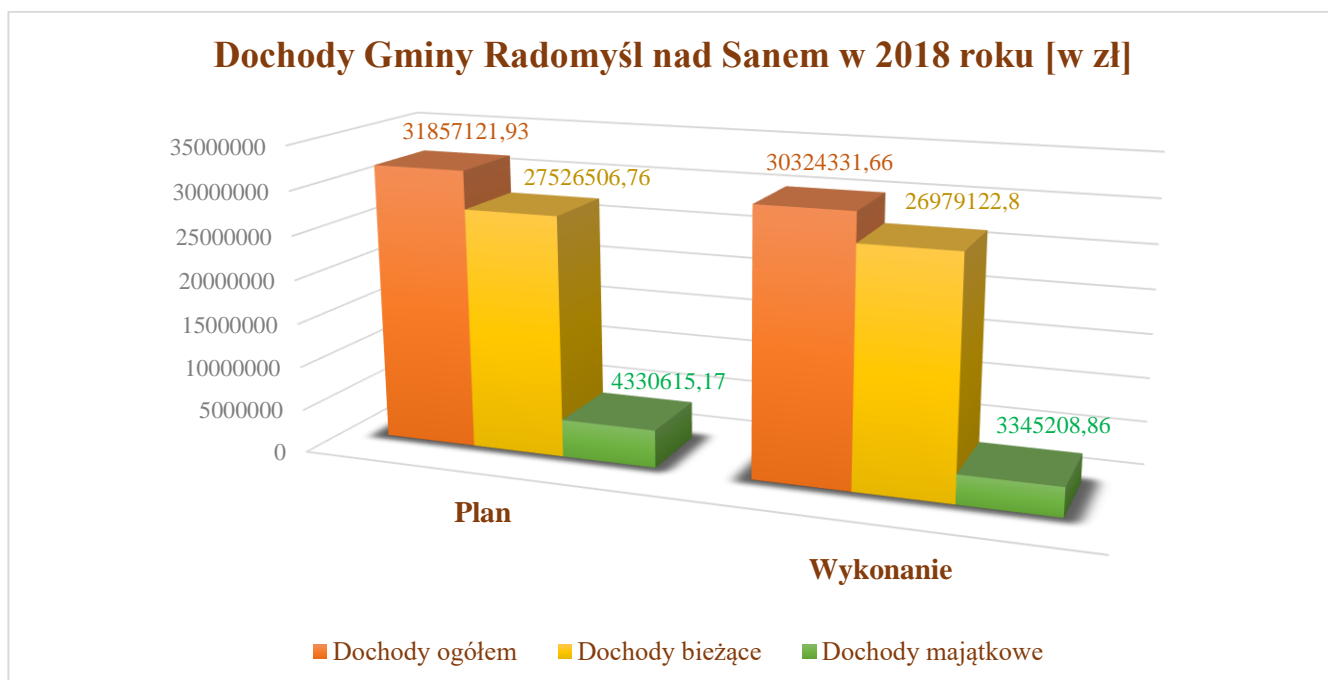
Raport o stanie Gminy Radomyśl nad Sanem za 2018 rok

wodę, służebności sądowe, podatki, nieruchomości, opłata skarbową, czynności cywilnoprawne usługi opiekuńcze, opłaty za przedszkole).

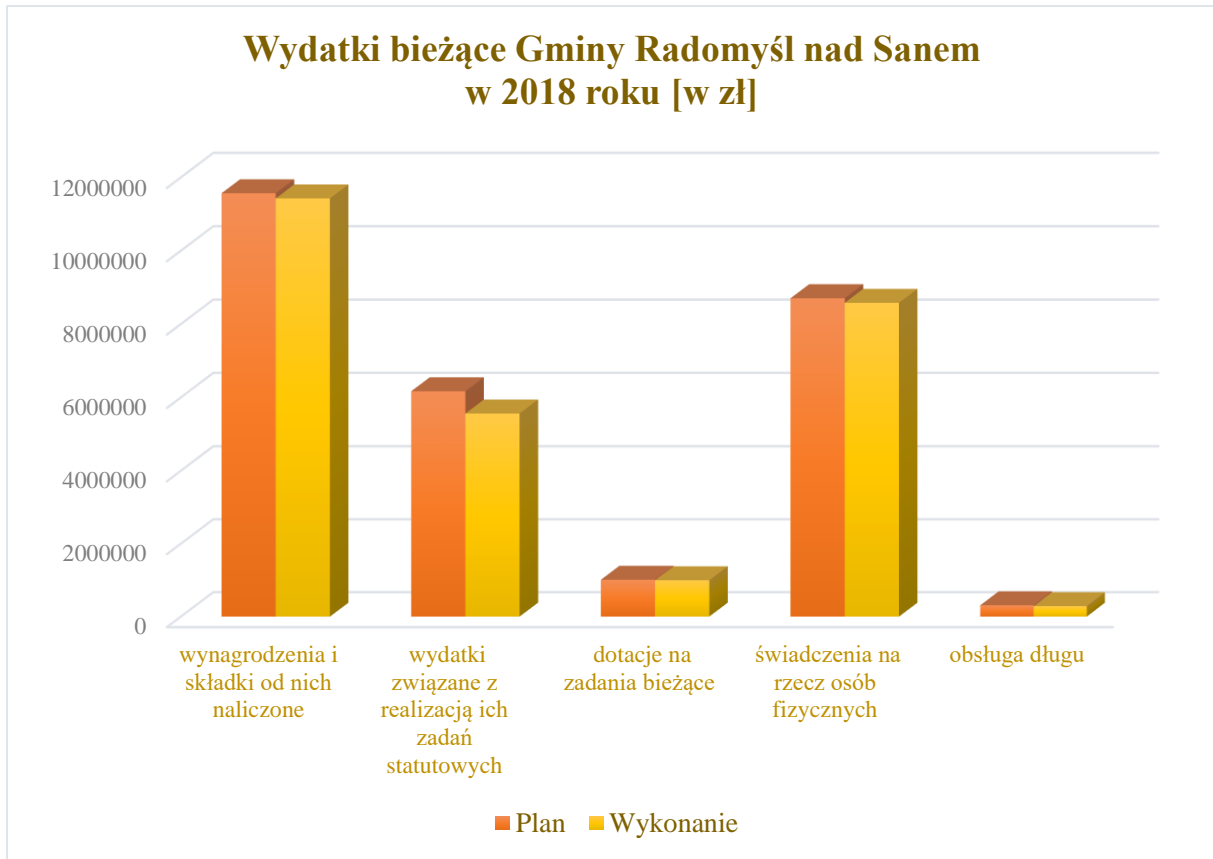
Po zmianach dochody i wydatki na dzień 31 grudnia 2018 r. przedstawily się następująco:

Tabela 1. Dochody i wydatki na dzień 31 grudnia 2018 r.

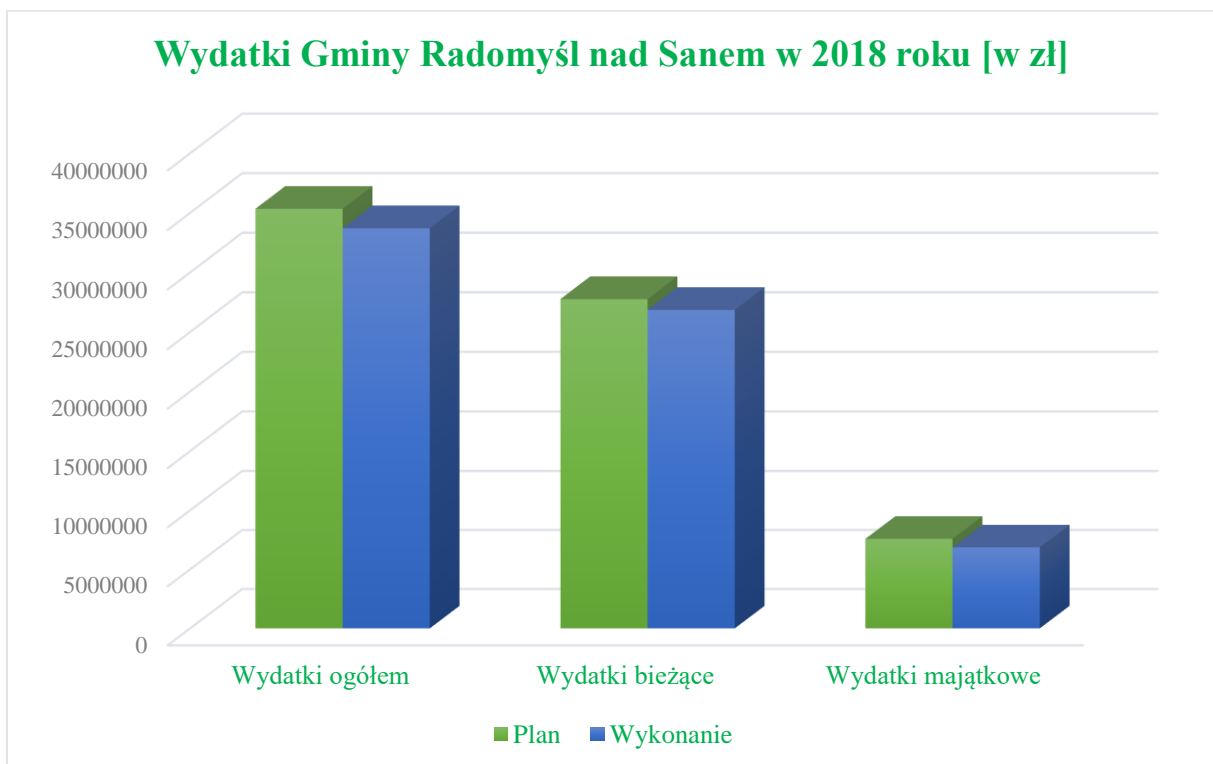
Lp.	Treść	Plan	Wykonanie	%
I.	Dochody ogółem:	31 857 121,93	30 324 331,66	95,19%
	1. Dochody bieżące	27 526 506,76	26 979 122,80	98,02%
	2. Dochody majątkowe	4 330 615,17	3 345 208,86	77,25%
II.	Wydatki ogółem:	35 343 961,93	33 708 281,69	95,38%
	1. Wydatki bieżące na:	27 760 557,12	26 848 035,84	96,72%
	a) wynagrodzenia i składki od nich naliczone	11 566 769,34	11 425 461,44	98,78%
	b) wydatki związane z realizacją ich zadań statutowych	6 167 411,78	5 560 763,53	90,17%
	c) dotacje na zadania bieżące	1 011 448,00	997 011,56	98,58%
	d) świadczenia na rzecz osób fizycznych	8 704 928,00	8 578 152,16	98,55%
	f) obsługa długu	310 000,00	286 647,15	92,47%
	2. Wydatki majątkowe	7 583 404,81	6 860 245,85	90,47%



Wykres 2. Dochody Gminy Radomyśl nad Sanem w 2018 roku



Wykres 3. Wydatki bieżące Gminy Radomyśl nad Sanem w 2018 roku



Wykres 4. Wydatki Gminy Radomyśl nad Sanem w 2018 roku

3.2.3. Przychody, rozchody, wynik budżetu, zobowiązania, należności

Przychody:

W roku 2018 zrealizowano przychody ogółem **4 886 240,76zł** w tym: kwotę 886 240,76 zł stanowiły wolne środki, czyli nadwyżki środków pieniężnych na rachunku bieżącym budżetu wynikająca z rozliczeń kredytów i pożyczek z lat ubiegłych, natomiast kwota 4 000 000,00 zł to kredyt zaciągnięty na finansowanie planowanego deficytu budżetu oraz spłatę rat kredytów i pożyczek z lat poprzednich.

Rozchody:

W 2018 roku spłacono wcześniej zaciągnięte kredyty i pożyczki w ogólnej kwocie **1 163 160,00 zł**.

Wynik budżetu:

Na dzień 31 grudnia 2018 r. budżet po stronie wykonania zamknął się deficytem budżetowym w wysokości **3 383 950,03 zł** na planowaną kwotę **3 486 840,00 zł**.

Natomiast na dzień 31 grudnia 2018 roku zadłużenie gminy z tytułu zaciągniętych kredytów i pożyczek długoterminowych stanowiła kwota **11 287 930,01zł**.

Stan należności i zobowiązań na 31.12.2018 r. przedstawiał się następująco:

1. Zobowiązania ogółem 11 288 830,01 zł w tym:

- wymagalne **900,00 zł**

2. Należności ogółem 1 552 701,13 zł, w tym:

- należności wymagalne **725 081,60 zł** z tego:
 - z tytułu dostaw i usług – **58 848,65 zł**,
 - pozostałe (fundusz alimentacyjny, pozostałe opłaty) – **666 232,95 zł**.

W 2018 roku udzielono ulg i zwolnień w podatku rolnym, leśnym oraz podatku od nieruchomości na ogólną kwotę **370 961,00 zł**, w tym umorzenia zaległości na kwotę **4 043,00 zł**. Skutki obniżenia górnych stawek podatku wystąpiły w podatku od nieruchomości, rolnym i od środków transportowych na kwotę **868 800,47 zł**.

3.3. Raport dotyczący zakresu działalności w Zespole infrastruktury, gospodarki nieruchomościami i ochrony środowiska w 2018 roku.

3.3.1. Najważniejsze inwestycje realizowane w Gminie w 2018 roku.

W roku 2018 Gmina przeprowadziła 32 postępowania przetargowe. W wyniku postępowań przetargowych zostało zawartych 22 Umowy. Unieważnionych zostało 10 postępowań przetargowych (kwota najniższej oferty znacznie przekroczyła kwotę przeznaczoną na zadanie, bądź w postępowaniu nie złożono oferty).

Przeprowadzonych zostało również 67 postępowań poniżej 30 000 euro mających na celu wyłonienie wykonawców do realizacji inwestycji mniejszych oraz bieżącego utrzymania obiektów gminnych.

Poniżej zestawienie najważniejszych inwestycji zrealizowanych w ramach postępowań w 2018 roku.

Tabela 3. Najważniejsze inwestycje zrealizowane w ramach postępowań w 2018 r.

L.p.	Przedmiot umowy	Kwota [zł]
1	Opracowanie dokumentacji projektowej na budowę garażu na potrzeby OSP w Antoniowie	7 380,00 zł
2	Remont dróg wewnętrznych: Witkowice koło Domu Ludowego, Chwałowice-Wygoda, Antoniów-Zalesie Antoniowskie, Nowiny-Zagroble	209 726,84 zł
3	Opracowanie dokumentacji projektowej na remont kapliczki przydrożnej położonej na działce nr ewid. 209/12 w miejscowości Żabno	4 600,00 zł
4	Wykonanie dokumentacji projektowej remontu budynku dawnej plebani w miejscowości Pniów na potrzeby działalności dziennego domu „SENIOR +”	16 000,00 zł
5	Pełnienie funkcji inspektora Nadzoru Inwestorskiego przy realizacji zadania – Budowa Przydomowych oczyszczalni ścieków w miejscowości Nowiny, Gmina Radomyśl nad Sanem	19 680,00 zł
6	Budowa przydomowych oczyszczalni ścieków w miejscowości Nowiny, Gmina Radomyśl nad Sanem	2 070 986,62 zł
7	Przebudowa drogi gminnej nr 101323R Radomyśl-Żabno	348 845,93 zł
8	Opracowanie dokumentacji projektowej instalacji centralnego ogrzewania w budynku DL w m. Kępa Rzeczycka	4 305,00 zł

Raport o stanie Gminy Radomyśl nad Sanem za 2018 rok

9	Pełnienie funkcji Inspektora Nadzoru Inwestorskiego nad Remontem kapliczki przydrożnej położonej przy drodze wojewódzkiej w miejscowości Radomyśl nad Sanem	434,95 zł
10	Wykonanie uproszczonej dokumentacji projektowej na: remont drogi wewnętrznej dz. nr ewid. 2444 w m. Chwałowice w km 0+000 – 0+200, modernizację drogi dojazdowej do gruntów rolnych dz. nr ewid. 244 w m. Chwałowice w km 0+200 – 0+800, remont drogi w m. Pniów do Domu Seniora w km 0+000 – 0+075	3 000,00 zł
11	Kompleksowy nadzór nad zadaniem pn.: Przebudowa budynku Domu Ludowego w miejscowości Pniów	6 430,54 zł
12	Opracowanie dokumentacji projektowej na budowę placu w miejscowości Rzeczyca Długa	4 305,00 zł
13	Opracowanie dokumentacji projektowej na utwardzenie placu przy Wiejskim Domu Kultury w miejscowości Chwałowice	3 690,00 zł
14	Opracowanie dokumentacji projektowej na utwardzenie placu przy Domu Ludowym w miejscowości Pniów	3 690,00 zł
15	Pełnienie funkcji Inspektora Nadzoru inwestorskiego nad zadaniem pn. „Termomodernizacja budynku Domu Ludowego w miejscowości Wola Rzeczyca”	1 500,00 zł
16	Opracowanie dokumentacji projektowej oraz wykonanie oświetlenia ulicznego w m. Pniów na wysokości drogi powiatowej Pniów-Pniówek – od słupa 1/III sieci napowietrznej, budowa linii oświetleniowej kablowej ziemnej, montaż 4 stanowisk słupowych wraz z montażem lamp.	15 006,00 zł
17	Kompleksowy nadzór nad zadaniem pn.: Przebudowa budynku Domu Ludowego w miejscowości Dąbrówka Pniowska	5 664,11 zł
18	Opracowanie dokumentacji projektowej na budowę pomnika w miejscowości Radomyśl nad Sanem	2 460,00 zł
19	Remont drogi gminnej Nr 101332R Rzeczyca Okrągła – Kępa Rzeczycka oraz drogi wewnętrznej w m. Wola Rzeczycka (obwodnica)	222 349,03 zł
20	Remont drogi gminnej Nr 101332R Rzeczyca Okrągła – Kępa Rzeczycka oraz drogi wewnętrznej w m. Wola Rzeczycka (obwodnica) – nadzór inwestorski	2 892,34 zł

Raport o stanie Gminy Radomyśl nad Sanem za 2018 rok

21	Remont drogi Nr 101331R w m. Kępa Rzczycka oraz drogi wewnętrznej w m. Kępa Rzczycka za Domem Ludowym	64 637,37 zł
22	Remont drogi Nr 101331R w m. Kępa Rzczycka oraz drogi wewnętrznej w m. Kępa Rzczycka za Domem Ludowym – nadzór inwestorski	840,08 zł
23	Budowa chodnika Antoniów – Zalesie Antoniowskie	264 411,67 zł
24	Budowa chodnika Antoniów – Zalesie Antoniowskie, nadzór inwestorski	3 439,50 zł
25	Opracowanie dokumentacji projektowej na zmianę sposobu użytkowania pomieszczeń szkolnych na punkt przedszkolny w Rzczycy Długiej	14 391,00 zł
26	Termomodernizacja budynku Domu Ludowego w miejscowości Wola Rzczycka	85 845,23 zł
27	Przebudowa budynku Domu Ludowego w miejscowości Pniów	395 478,22 zł
28	Przebudowa budynku Domu Ludowego w miejscowości Dąbrówka Pniowska	348 343,02 zł
29	Modernizacja samochodu STAR 266 OSP Chwałowice	239 850,00 zł
30	Opracowanie dokumentacji projektowej na budowę odcinka sieci wodociągowej w m. Orzechów	2 460,00 zł
31	Budowa odcinka sieci wodociągowej w m. Kępa Rzczycka	28 991,10 zł
32	Remont drogi gminnej Nr 101304R Witkowice – Chwałowice na odcinkach w km 0+000 – 0+275 (odcinek od strony drogi powiatowej w m. Witkowice) oraz 0+000 – 0+254 (odcinek od strony drogi wojewódzkiej w m. Chwałowice)	151 667,19 zł
33	Remont drogi wewnętrznej dz. nr ewid. 2444 w m. Chwałowice w km 0+000 – 0+200 I Modernizacja drogi dojazdowej do gruntów rolnych dz. nr ewid. 2444 w m. Chwałowice w km 0+200 – 0+550 – FOGR	118 718,55 zł
34	Umowa o nadzór inwestorski na w/w drogi	1 544,30 zł
35	Remont drogi w miejscowości Pniów do Domu Seniora w km 0+000 - 0+075	44 846,82 zł
36	Umowa o nadzór inwestorski na w/w drogę	583,37 zł
37	Pełnienie funkcji Inspektora Nadzoru Inwestorskiego nad budową budynku garażowego dla pojazdów OSP w Antoniowie	2 620,33 zł

Raport o stanie Gminy Radomyśl nad Sanem za 2018 rok

38	Przebudowa budynku starej plebanii w Pniowie celem utworzenia Dziennego Domu Senior +	495 765,12 zł
39	Budowa budynku garażowego dla pojazdów OSP Antoniów	167 308,57 zł
40	Utwardzenie placu przy Domu Ludowym w miejscowości Pniów	27 000,00 zł
41	Zmiana sposobu użytkowania pomieszczeń szkolnych na punkt przedszkolny w Rzeczycy Długiej w ramach projektu „Kraina zabawy – utworzenie nowych miejsc przedszkolnych w gminie Radomyśl nad Sanem”	164 086,31 zł
42	Utwardzenie placu przy WDK w m. Chwałowice	37 542,10 zł
43	Utwardzenie placu przy Domu Ludowym w m. Nowiny	8 856,00 zł
44	Wykonanie przeglądu okresowego sieci kanalizacyjnej w m. Radomyśl nad Sanem	4 500,00 zł
45	Zagospodarowanie przestrzeni przy budynku WDK w m. Rzeczycyca Długa	19 987,50 zł
46	Utwardzenie placu w m. Rzeczycyca Długa	52 152,00 zł
47	Wykonanie chodnika (utwardzenia) przy budynku DL w m. Dąbrówka Pniowska	20 000,00 zł
48	Remont drogi nr dz. ewid. 663 w km 0+000 – 0+300 w m. Wola Rzeczycycka (koło Kiełbasy) – POW. Remont drogi dz. nr ewid. 716/1 w km 0+000 – 0+220 wraz z remontem przepustu w km 0+195 w m. Pniów (do Strachodzkiej) – POW. Remont drogi w km 0+000 – 0+006 w m. Pniów w pasie drogi wojewódzkiej	185 640,46 zł
49	Przebudowa obiektu mostowego – przepustu w ciągu drogi dz. nr ewid. 1141, 1146 w miejscowości Rzeczycyca Długa w km 0+440	778 982,52 zł
50	Budowa dwóch odcinków sieci wodociągowej w miejscowości Orzechów	41 870,00
51	Budowa centralnego ogrzewania w budynku Domu Ludowego w Kępie Rzeczyckiej – etap I	20 700,00 zł
52	Wykonanie odwiertu badawczego w celu pobrania prób wody do analizy	8 610,00 zł
53	Budowa fundamentu pod obeliski w miejscowości Radomyśl nad Sanem	2 600,00 zł

Raport o stanie Gminy Radomyśl nad Sanem za 2018 rok

54	Budowa obelisków na istniejącym fundamencie w miejscowości Radomyśl nad Sanem	15 400,00 zł
55	Wykonanie rowów chłonnych wód opadowych drogi gminnej nr 101323R Radomyśl - Żabno	27 446,28 zł
56	Przebudowa drogi wewnętrznej na działce nr ewid. 1348/33 obręb Rzeczyca Długa, miejscowość Musików o długości 120 m	96 252,69 zł
57	Budowa oświetlenia ulicznego wydzielonego w m. Dąbrowa Rzeczycka i Budowa oświetlenia ulicznego w miejscowości Dąbrówka Pniowska	105 042,00 zł
58	Kompleksowa dostawa energii elektrycznej dla Gminy Radomyśl nad Sanem w 2019 roku	594 870,09 zł

3.3.2. Sprzedaż działek gminnych

a) Przychód w 2018 roku

Tabela 4. Przychód w 2018 r.

Lp.	Nr ew. działki	Pow. [ha]	Polozenie	Wartość	Nr dokumentu
1.	1701/27	0,8548	Radomyśl nad Sanem	141 040,00	AN.2357/18
2.	1701/46	0,5505	Radomyśl nad Sanem	90 830,00	AN 2357/18
3.	479/1	0,06	Kępa Rzeczycka	10 200,00	N-VII.7532.1.86.2018
4.	344	0,08	Witkowice	3 200,00	N-VII.7510.15.2018
5.	427	0,28	Witkowice	17 600,00	N-VII.7532.1.46.2018
6.	161	0,25	Kępa Rzeczycka	42 500,00	N-VII.7532.1.25.2018
7.	535	0,14	Kępa Rzeczycka	23 800,00	N-VII.7532.1.25.2018
8.	1192/1	0,20	Rzeczyca Długa	34 000,00	N-VII.7532.1.24.2018
9.	716/1	0,22	Pniów	37 000,00	N-VII.7532.1.23.2018
10.	1620/2	0,1508	Żabno	16 588,00	N-VII.7510.16.2018

b) Rozchód 2018 roku

Tabela 5. Rozchód w 2018 r.

Raport o stanie Gminy Radomyśl nad Sanem za 2018 rok

L.p.	Nr.dz. sprzedanej	Pow. [ha]	Wartość	Położenie	Nr dokumentu	Uwagi
1.	561/4	0,1521	13 173,30	Zalesie	A.N.4216/18	przetarg
2.	258/10	0,1345	12 432,00	Orzechów	AN 4208/18	przetarg
3.	258/11	0,1329	11 808,00	Orzechów	AN 4208/18	przetarg
4.	258/12	0,1306	11 808,00	Orzechów	AN 4208/18	przetarg
5.	973	0,33	9 340,00	Rzeczyca Długa	AN 3906/18	przetarg
6.	1562/11	0,0466	6 890,00	Radomyśl nad Sanem	AN 1716/18	Poprawa warunków zagospodarowania
7.	726/13	0,0858	6 006,00	Pniów	AN 6123/2018	Poprawa warunków zagospodarowania
8.	1176/90	0,0436	7 848,00	Rzeczyca Długa	AN6131/2018	Poprawa warunków zagospodarowania
9.	1348/44	0,1262	34 494,00	Rzeczyca Długa	AN6139/2018	przetarg
10.	1348/43	0,0994	27 168,00	Rzeczyca Długa	AN6147/2018	przetarg
11.	1348/48	0,1389	37 967,00	Rzeczyca Długa	AN5736/2018	przetarg
12.	1348/47	0,1411	38 562,00	Rzeczyca Długa	AN5744/2018	przetarg
13.	1348/40	0,1537	47 730,15	Rzeczyca Długa	AN6741/2018	przetarg
14.	1348/41	0,1558	48 388,20	Rzeczyca Długa	AN9637/2018	przetarg
15.	1348/46	0,1373	37 534,68	Rzeczyca Długa	AN6749/2018	przetarg
16.	1348/40	0,1537	47 730,15	Rzeczyca Długa	AN6741/2018	przetarg
17.	561/12	0,1947	13 665,30	Zalesie	AN8748/2018	przetarg

W 2018 r :

- Sprzedano 17 działek na kwotę 351 800,63zł w drodze przetargu.
- Sprzedano 3 działki na poprawę warunków zagospodarowania na kwotę 20 744,00zł.
- Do sprzedaży pozostało 15 działek.
- Rozgraniczeń: 3 wnioski - wydana 1 decyzja.

3.3.3. Wydawanie decyzji o warunkach zabudowy i decyzji o ustaleniu lokalizacji inwestycji celu publicznego.

Poniżej przedstawiono zestawienie ilości wydawanych decyzji o warunkach zabudowy i decyzji o ustaleniu lokalizacji inwestycji celu publicznego.

Tabela 6. Wykaz wydanych decyzji o warunkach zabudowy w 2018r.

Lp.	Miejscowość	Podmiot	Osoba fizyczna	Przeniesienie decyzji	Zmiana decyzji	Razem
1	Antoniów	2	4	-	-	6
2	Chwałowice	2	3	3	-	8
3	Dąbrowa Rzeczycka	-	3	-	-	3
4	Kępa Rzeczycka	-	1	-	1	2
5	Nowiny	1	1	-	-	2
6	Orzechów	-	-	-	-	0
7	Pniów	1	4	-	1	6
8	Radomyśl nad Sanem	3	14	-	1	18
9	Rzeczyca Długa	1	4	-	-	5
10	Rzeczyca Okrągła	-	2	-	-	2
11	Witkowice	-	-	-	-	0
12	Wola Rzeczycka	-	14	-	1	15
13	Zalesie	-	-	1	-	1
14	Żabno	-	1	-	1	2
15	Zaklików	2	-	-	-	2
16	Razem	12	51	4	5	72

Raport o stanie Gminy Radomyśl nad Sanem za 2018 rok

Tabela 7. Wykaz wydanych decyzji o ustaleniu lokalizacji inwestycji celu publicznego w 2018r.

Lp.	Miejscowość	Podmiot	Osoba fizyczna	Przeniesienie decyzji	Zmiana decyzji	Razem
1	Antoniów	-	-	-	-	-
2	Chwałowice	4	-	-	-	4
3	Dąbrowa Rzczycka	3	-	-	-	3
4	Kępa Rzczycka	-	-	-	-	-
5	Nowiny	1	-	-	-	1
6	Orzechów	1	-	-	-	1
7	Pniów	-	-	-	-	-
8	Radomyśl nad Sanem	-	-	-	-	-
9	Rzczyca Długa	2	-	-	-	2
10	Rzczyca Okrągła	-	-	-	-	-
11	Witkowice	-	-	-	-	-
12	Wola Rzczycka	2	-	-	-	2
13	Zalesie	-	-	-	-	-
14	Żabno	1	-	-	-	1
15	Zaklików	-	-	-	-	-
16	Razem	14	-	-	-	14

3.3.4. Realizacja strategii i programów.

3.3.4.1. Realizacja strategii rozwoju Gminy Radomyśl nad Sanem

Gmina Radomyśl nad Sanem sukcesywnie realizuje założenia strategii rozwoju na lata 2015-2022:

Cele strategii osiągnięte w Gminie Radomyśl nad Sanem w 2018 roku:

a) Cel I Nowoczesna infrastruktura techniczna i ochrona środowiska

Raport o stanie Gminy Radomyśl nad Sanem za 2018 rok

- Wyremontowano i zmodernizowano wiele odcinków dróg gminnych i wewnętrznych (łącznie 4 686 mb, w tym asfaltowe 3 755 mb i tłuczniowe 931 mb).
- Wybudowano nowe chodniki: Chwałowicach (270 mb) oraz Antoniów – Zalesie Antoniowskie (612 mb).
- Przebudowano obiektów mostowych na Łukawicy w miejscowościach Rzeczyca Długa i Kępa Rzeczycka.
- Wykonano rowy chłonne wód opadowych drogi gminnej nr 101323R Radomyśl – Żabno.
- Dobudowano nowe odcinki sieci wodociągowej w Kępie Rzeczyckiej (170 m) i Orzechowie (295 m).
- Budowa przydomowych oczyszczalni ścieków w miejscowości Nowiny (93 szt.).
- Budowa oświetlenia ulicznego w miejscowościach: Dąbrowa Rzeczycka, Dąbrówka Pniowska i Pniów (łącznie 21 słupów stalowych i 17 lamp).

b) Cel II Efektywna infrastruktura edukacyjna i społeczna

- Zmiana sposobu użytkowania pomieszczeń szkolnych na punkt przedszkolny w Rzeczycy Długiej – utworzenie punktu przedszkolnego.
- Przebudowa budynku starej plebanii w Pniowie celem utworzenia Dziennego Domu Senior + w celu aktywizacji osób starszych z terenu naszej gminy.
- Zadania realizowane przez GOPS oraz ŚDS w Radomyślu nad Sanem - program wsparcia ubóstwa i rodzin wielodzietnych.
- Zadania realizowane przez Gminną Komisję Rozwiązywania Problemów Alkoholowych – propagowanie zdrowego stylu życia, edukacja dzieci i młodzieży o problemach związanych z uzależnieniem od alkoholu i narkotyków we współpracy z Policją oraz dyżury specjalisty - psychologa.

c) Cel III Silna kultura lokalna, wysoka atrakcyjność turystyczna i rekreacyjna Gminy

- Wykonano szereg remontów związanych z termomodernizacją i przebudową Domów Ludowych na terenie gminy. Dodatkowo zostały zagospodarowane i utwardzone place do nich przylegające.
- W gminie uroczystie obchodzono Setną Rocznicę Odzyskania Niepodległości poprzez budowę upamiętniających pomników oraz odsłanianie tablic pamiątkowych.
- Na terenie gminy prężnie działają liczne Stowarzyszenia i Koła Gospodyń Wiejskich.
- Zadania realizowane przez GCK oraz gminne biblioteki.

Raport o stanie Gminy Radomyśl nad Sanem za 2018 rok

- Obszary Natura 2000 (zajmujące aż 63% naszej gminy) oraz Rezerwat Przyrody „Pniów” stanowią ekoturystyczną atrakcję.
- W 2018 roku odbyły się: Gminne Dożynki w miejscowości Wola Rzeczycka, Hubertus Nadsański w Żabnie, Święto Ziemniaka w Chwałowicach, turniej Halowej Amatorskiej Ligi Piłkarskiej, Charytatywna Gala Przedsiębiorczości (dochody z gali zostały przeznaczone dla dzieci niepełnosprawnych z terenu naszej gminy) oraz wiele innych wydarzeń, które pozwalają promować i kultywować lokalne tradycje i obyczaje.

d) Cel IV Silna gospodarka lokalna oparta o małe przedsiębiorstwa, nowoczesne rolnictwo i rzemiosło

- Wśród działalności gospodarczych dominuje przede wszystkim przetwórstwo drewna i produkcja wyrobów stolarskich, usługi handlowe oraz warsztaty samochodowe. Stolarnie działające na terenie gminy to prężne, rozwijające się firmy. Konsekwentna polityka produkcyjna, sprzedażowa, dobre wyniki ekonomiczne oraz wysoka jakość wyrobów sprawiają, że przedsiębiorstwa stale się modernizują, a także zapewniają miejsca pracy dla sporej liczby mieszkańców.
- W miejscowości Nowiny tereny są również wykorzystywane rolniczo inwestorów na plantacje żurawiny wielkoowocowej, która stanowi reklamę dla Gminy jako miejsca przyjaznego dla inwestorów oraz dają zatrudnienie wielu mieszkańcom naszej gminy.

e) Cel V Zarządzanie rozwojem Gminy

- Gmina Radomyśl nad Sanem utrzymuje dobre relacje z gminami ościennymi (między innymi współpraca w Lokalnej Grupie Działania SANŁĘG, Lokalnej Grupie Rybackiej Puszczy Sandomierskiej oraz Lasowiackiej Grupie Działania, a także z gminą Nielisz z województwie lubelskim). Gmina jest członkiem Konwentu Współpracy Samorządowej Polska – Ukraina.
- Gmina prowadzi aktywną współpracę z gminami zagranicznymi – z niemiecką gminą Waldbüttelbrunn z Bawarii, gminą Radechów na Ukrainie oraz gminą Kistarcsa z Węgier. W 2018 roku KGW z terenu gminy brały udział w festiwalu kulinarnym w gminie Kistarcsa z Węgier, a strażacy z Ochotniczych Straży Pożarnych odwiedzili swoich przyjaciół strażaków w Waldbüttelbrunn na Bawarii. Natomiast na Festiwalu Kultury Polskiej w Truskawcu na Ukrainie Gminę reprezentowała Orkiestra Dęta z Radomyśla nad Sanem.

3.3.4.2. Programy realizowane w Gminie Radomyśl nad Sanem w 2018 roku

W Gminie Radomyśl nad Sanem realizowane są także różnego rodzaju programy pozwalające na rozwój Gminy i zaspokajanie potrzeb jej mieszkańców.

W 2018 roku realizowany był Gminny Program „Nowa Inicjatywa Dla Odnowy Wsi”. Program był działaniem, które zmierzało do zrealizowania zadań publicznych w poszczególnych sołectwach Gminy Radomyśl nad Sanem. Miał na celu umożliwienie sołectwom i stowarzyszeniom uczestniczącym w odnowie wsi, realizację projektów, będących zadaniami własnymi samorządu gminnego, wpływających na rozwój lokalny, poprawę jakości życia, oraz bezpieczeństwa i estetyki otoczenia, promujących miejscowość, cechujących się wysokim zaangażowaniem społeczności lokalnych i poziomem zaspokajania potrzeb mieszkańców.

W 2018 roku dofinansowanie w kwocie 20 000,00 zł otrzymało 5 sołectw na wykonanie następujących projektów:

1. Sołectwo Chwałowice – zagospodarowanie placu przy szkole oraz GCK.
2. Sołectwo Wola Rzeczycka – budowa altany i utwardzenie placu przy Domu Ludowym.
3. Sołectwo Dąbrówka Pniowska – zagospodarowanie terenu wokół Domu Ludowego.
4. Sołectwo Rzeczyca Okrągła - zagospodarowanie terenu przy pomniku Adama Mickiewicza oraz organizacja obchodów 100-lecia Niepodległości.
5. Sołectwo i OSP Antoniów – budowa garażu na samochód gaśniczy i zagospodarowanie terenu przy remizie OSP.

W 2018 roku w Gminie Radomyśl nad Sanem została przeprowadzona inwestycja polegająca na budowie przydomowych oczyszczalni ścieków w miejscowości Nowiny w ramach zadania „Wsparcie inwestycji związanych z tworzeniem, ulepszeniem lub rozbudową wszystkich rodzajów małej infrastruktury, w tym inwestycji w energię odnawialną i w oszczędności energii” objętego Programem Rozwoju Obszarów Wiejskich na lata 2014 – 2020. Wybudowano 93 przydomowe oczyszczalnie ścieków, a całkowity koszt budowy wyniósł 2 070 986, 62 zł. Gmina miała zapewnione dofinansowanie zadania w wysokości prawie 64 % kosztów inwestycji. Ostatecznie kwota dotacji to kwota 1 373 000,00 zł, pozostałe środki pochodzą z budżetu gminy.

Poza tym Gmina Radomyśl nad Sanem udziela dofinansowania do budowy przydomowych oczyszczalni ścieków biologiczno - mechanicznych. Dotacje udzielane są na budowę przydomowych oczyszczalni ścieków oczyszczających ścieki pochodzące

z gospodarstw domowych położonych na terenie Gminy Radomyśl nad Sanem, osobom posiadającym tytuł prawny do nieruchomości, na której będzie zlokalizowana inwestycja. Lokalizacja, budowa i eksploatacja przydomowej oczyszczalni ścieków musi spełniać wymogi zawarte w przepisach prawa budowlanego regulujących budowę przydomowych oczyszczalni ścieków, a także w przepisach ochrony środowiska i gospodarki wodnej określających warunki, jakie należy spełnić przy wprowadzaniu ścieków do wód lub ziemi oraz w sprawie substancji szczególnie szkodliwych dla środowiska wodnego.

Dofinansowaniem mogą być objęte przydomowe oczyszczalnie ścieków posiadające stosowne atesty lub certyfikaty potwierdzające ich zgodność z normami obowiązującymi w przepisach prawa. Dotacją objęte są przydomowe oczyszczalnie ścieków fabrycznie nowe i zamontowane po raz pierwszy. Wysokość udzielonej dotacji wynosi 40% kosztów zakupu i montażu przydomowej oczyszczalni ścieków udokumentowanych na podstawie faktur lecz nie więcej niż 4 000,00 zł. W 2018 roku z dofinansowania skorzystało 5 osób na kwotę 20 000,00 zł.

3.4. Raport dotyczący zakresu działalności Urzędu Stanu Cywilnego w 2018 roku.

Zadania urzędu stanu cywilnego można podzielić na trzy główne grupy:

1. rejestracja urodzeń;
2. rejestracja małżeństw;
3. rejestracja zgonów.

Powyższe zadania generują oczywiście wiele innych działań, jakie musi podejmować urząd stanu cywilnego:

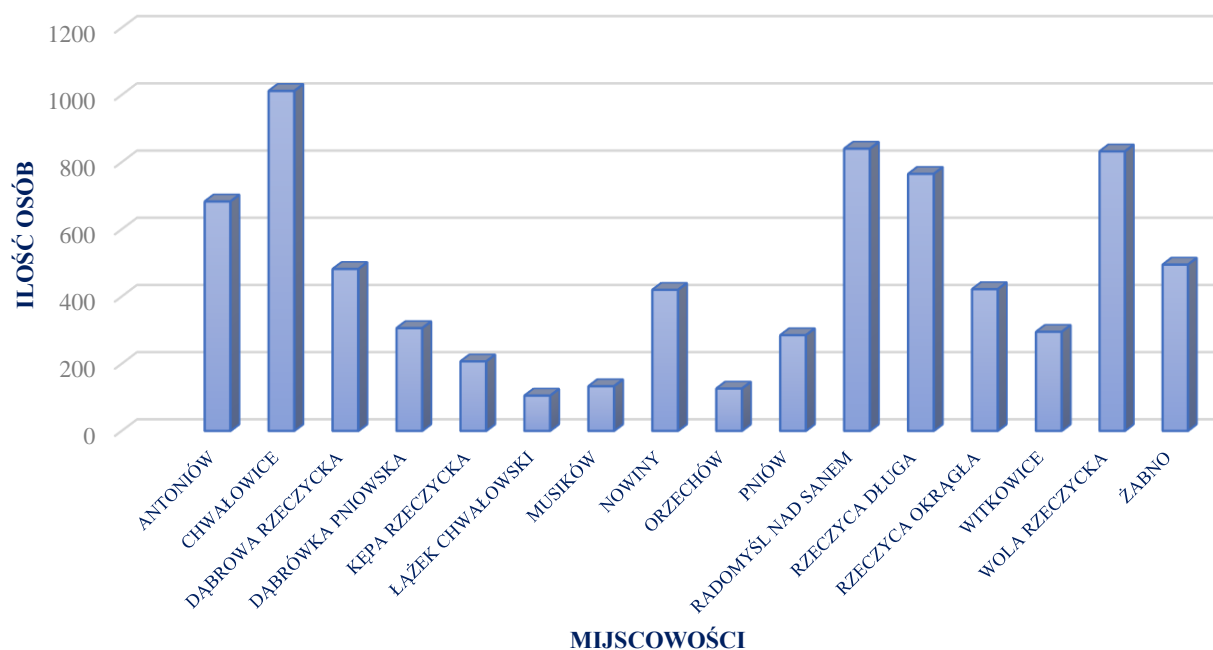
- wydawanie odpisów z ksiąg stanu cywilnego (np. odpis skrócony aktu urodzenia);
- zmiana imion oraz nazwisk;
- odbiór zaświadczeń o uznaniu dziecka, nadaniu dziecku nazwiska, o wstąpieniu w związek małżeński oraz o wyborze nazwiska przez małżonków;
- w przypadku zawierania związku małżeńskiego poza granicami kraju, urząd wydaje zaświadczenia o zdolności prawnej do podjęcia tych działań;
- wydawanie zezwolenia na zawarcie małżeństwa poza stałym miejscem zamieszkania lub przed upływem miesięcznego terminu.

Raport o stanie Gminy Radomyśl nad Sanem za 2018 rok

Tabela 8. Liczba mieszkańców Gminy Radomyśl nad Sanem na dzień 31.12. 2018 r.

Miejscowość	Mieszkańcy			Urodzenia	Zgony
	stali	czasowi	aktualni		
ANTONIÓW	675	8	683	12	3
CHWAŁOWICE	1008	4	1012	16	7
DĄBROWA RZECZYCKA	479	3	482	6	3
DĄBRÓWKA PNIOWSKA	302	4	306	2	4
KEPA RZECZYCKA	203	4	207	1	2
ŁĄŻEK CHWAŁOWSKI	104	1	105	3	3
MUSIKÓW	131	2	133	2	0
NOWINY	415	5	420	4	1
ORZECHÓW	125	1	126	0	2
PNIÓW	283	2	285	2	4
RADOMYSŁ NAD SANEM	832	8	840	7	7
RZECZYCA DŁUGA	752	13	765	6	7
RZECZYCA OKRĄGLA	419	3	422	5	5
WITKOWICE	291	4	295	4	6
WOLA RZECZYCKA	828	4	832	10	6
ŻABNO	493	2	495	8	3
SUMA	7340	68	7408	88	63

Liczba mieszkańców w poszczególnych miejscowościach Gminy Radomyśl nad Sanem w 2018 roku



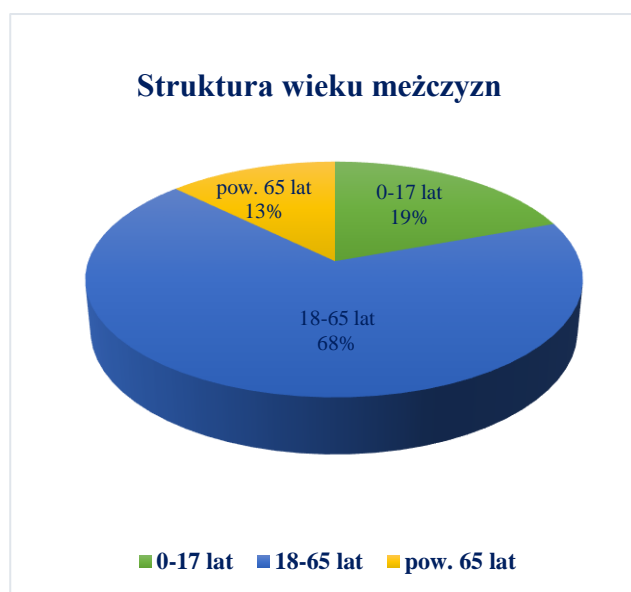
Wykres 5. Liczba mieszkańców w poszczególnych miejscowościach Gminy Radomyśl nad Sanem w 2018 roku



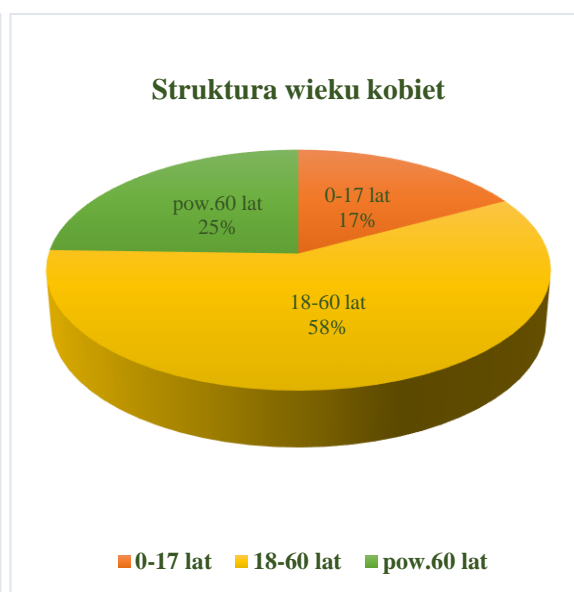
Wykres 6. Liczba urodzeń i zgonów w poszczególnych miejscowościach Gminy Radomyśl nad Sanem w 2018 roku

Tabela 9. Statystyka według wieku i płci na dzień 31.12. 2018 r.

Wiek [lata]	Mężczyźni	Kobiety
0-17	715	641
M: 18-65, K: 18-60	2491	2178
M: pow. 65, K: pow. 60	467	916
RAZEM	7408	



Wykres 7. Struktura wieku mężczyzn

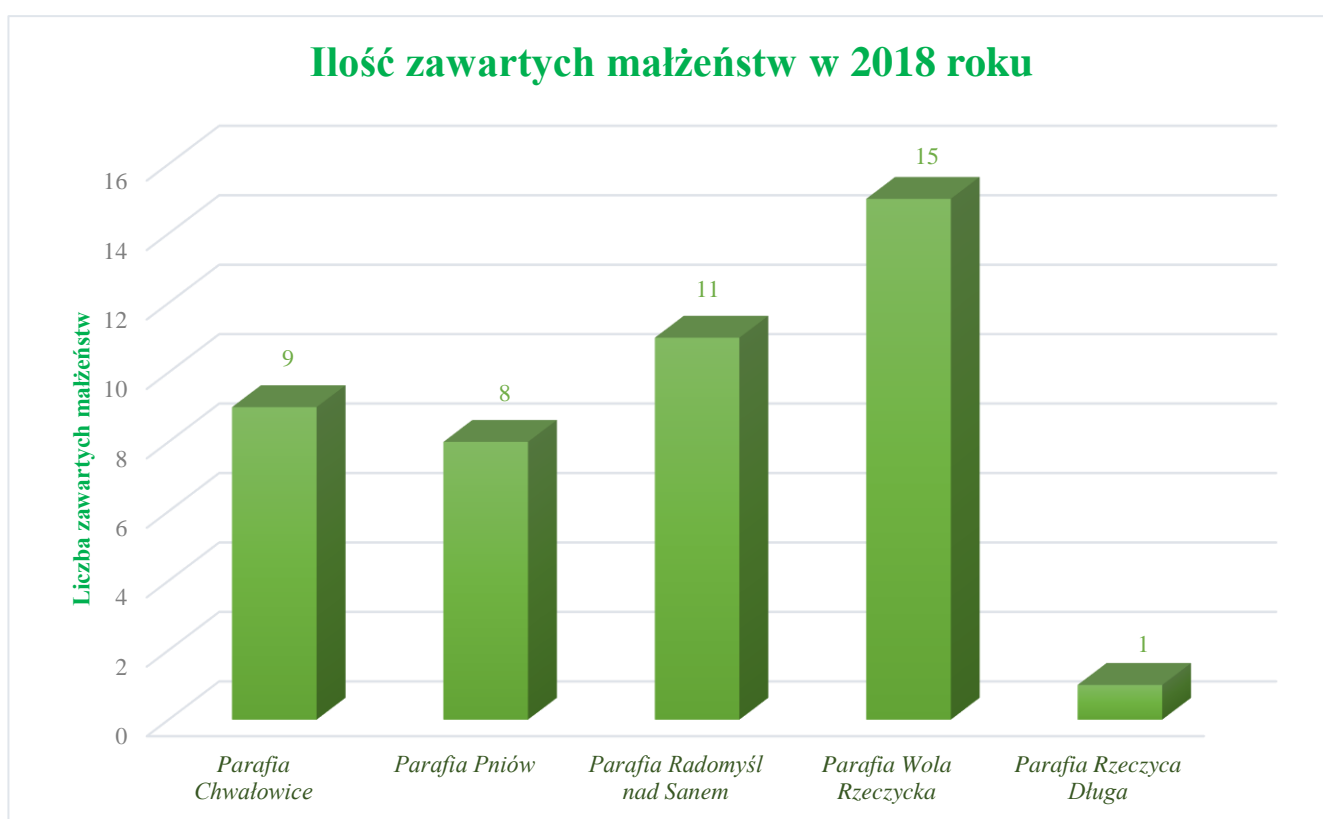


Wykres 8. Struktura wieku kobiet

Raport o stanie Gminy Radomyśl nad Sanem za 2018 rok

Tabela 10. Statystyka małżeństw na dzień 31.12. 2018 r.

Śluby	Ilość zawartych małżeństw
Parafia Chwałowice	9
Parafia Pniów	8
Parafia Radomyśl nad Sanem	11
Parafia Wola Rzeczycka	15
Parafia Rzeczyca Długa	1
Transkrypcje	5
RAZEM	49



Wykres 9. Ilość małżeństw zawartych w Gminie Radomyśl nad Sanem w 2018 roku

W roku 2018:

4. Liczba mieszkańców ogółem w gminie wg stanu na dzień 31.12.2018r.: 7408.
5. Decyzje o zmianie imion i nazwisk w 2018 roku: 2.
6. Ilość złożonych wniosków o wydanie dowodu osobistego w 2018 roku: 542 (w tym 4 przez ePuap).
7. Ilość nadanych numerów domów w 2018 roku: 24.
8. Decyzje dotyczące wymeldowania wydane w 2018 roku: 9.

8.1. Raport dotyczący zakresu działalności Rady Gminy Radomyśl nad Sanem w 2018 roku.

8.1.1. Skład Rady Gminy w Radomyślu nad Sanem

Liczba Radnych uzależniona jest od ilości mieszkańców gminy. W gminach do 20 000 mieszkańców w skład rady wchodzi 15 radnych, dlatego też w Gminie Radomyśl nad Sanem gdzie liczba mieszkańców wynosi 7408, Rada Gminy liczy 15 radnych.

Poniższe tabele przedstawiają jak zmienił się skład Rady Gminy w Radomyślu nad Sanem po Wyborach Samorządowych, które odbyły się 21 października 2018 roku.

Tabela 11. Skład Rady Gminy przed Wyborami Samorządowymi (kadencja 2014-2018)

Skład Rady Gminy przed wyborami w październiku 2018 r.			
Kadencja 2014- 2018			
1	Radny	Smolarek Dariusz	Chwałowice
2.	Radny	Zbydniowski Ryszard	Chwałowice
3.	Wiceprzewodniczący Rady Gminy	Rybak Stanisław	Witkowice, Łązek Chwałowski
4.	Radny	Budzilo Tomasz	Antoniów
5.	Radna	Jurkiewicz Lucyna	Dąbrówka Pniowska, Orzechów
6.	Radny	Ptak Zbigniew	Nowiny
7.	Radny	Oszust Bogdan	Pniów, Radomyśl nad Sanem
8.	Radny	Geneja Julian	Radomyśl nad Sanem
9.	Radny	Puka Bolesław	Żabno
10.	Radny	Bartochowski Rafał	Kępa Rzczycka, Wola Rzczycka
11.	Radna	Szwedo Justyna	Wola Rzczycka
12.	Radna	Garbacz Marzena	Dąbrowa Rzczycka
13.	Radny	Pamuła Jacek	Rzczyca Okragła
14.	Radny	Gorczyca Jerzy	Musików, Rzczyca Długa
15.	Przewodniczący Rady Gminy	Wermiński Edward	Rzczyca Długa

Raport o stanie Gminy Radomyśl nad Sanem za 2018 rok

Tabela 12. Skład Rady Gminy po Wyborach Samorządowych (kadencja 2018-2023)

Skład Rady Gminy po wyborach w październiku 2018 r.		
Kadencja 2018 - 2023		
Okręg nr 1	Sajda Cecylia	Cześć sołectwa Chwałowice od nr 1 do nr 145
Okręg nr 2	Zbydniowski Ryszard	Cześć sołectwa Chwałowice od nr 146 do końca, Sołectwo Łązek Chwałowski
Okręg nr 3	Rybak Stanisław (Wiceprzewodniczący Rady Gminy)	Sołectwa: Witkowice, Orzechów
Okręg nr 4	Budziło Tomasz	Sołectwo Antoniów
Okręg nr 5	Jurkiewicz Lucyna	Sołectwa: Dąbrówka Pniowska, Pniów
Okręg nr 6	Polanowski Sylwester	Sołectwo Nowiny
Okręg nr 7	Borys Dorota	część sołectwa Radomyśl nad Sanem: ul. Legionów, ul. Rynek Duży, ul. Piaski I, ul. Piaski II, ul. Krótka, ul. Rynek Mały, ul. Kościuszki, ul. Osiedle Słoneczne, ul. Lubelska
Okręg nr 8	Geneja Julian	część sołectwa Radomyśl nad Sanem: ul. Sandomierska, ul. Mickiewicza, ul. Osiedle Armii Krajowej
Okręg nr 9	Zieliński Marcin	Sołectwo Żabno
Okręg nr 10	Sioda Krzysztof	Cześć sołectwa Wola Rzczycka od nr 1 do nr 150
Okręg nr 11	Szwedo Justyna	Cześć sołectwa Wola Rzczycka od nr 151 do końca
Okręg nr 12	Garbacz Marzena	Sołectwo Dąbrowa Rzczycka
Okręg nr 13	Pamuła Jacek	Sołectwa: Rzczyca Okragła, Kępa Rzczycka
Okręg nr 14	Czajkowski Rafał	Sołectwo Musików, część sołectwa Rzczyca Długa od nr 1 do nr 90
Okręg nr 15	Wermiński Edward (Przewodniczący Rady Gminy)	Cześć sołectwa Rzczyca Długa od nr 91 do końca

8.1.2. Posiedzenia Sesji i Komisji Stałych Rady Gminy Radomyśl nad Sanem

Rada Gminy zajmuje się głównie opiniowaniem i podejmowaniem uchwał. Rada podejmuje uchwały w głosowaniu jawnym, tajnym, zwykłą, bezwzględną lub kwalifikowaną większością głosów.

Projekty uchwał najpierw przedstawiane są na Komisjach Stałych Rady Gminy:

- Komisji Rewizyjnej;
- Komisji Oświaty i Spraw Społecznych;

Raport o stanie Gminy Radomyśl nad Sanem za 2018 rok

- Komisji Rozwoju Gospodarczego i Rolnictwa.

Następnie Rada Gminy podejmuje uchwały na posiedzeniu Sesji Rady Gminy.

W Gminie Radomyśl nad Sanem została również powołana Komisja Skarg, Wniosków i Petycji, która zajmuje się rozpatrywaniem przez komisję: skarg na działania wójta i gminnych jednostek organizacyjnych, a także wniosków oraz petycji składanych przez obywateli.

Zgodnie z nowymi przepisami znowelizowanej ustawy o samorządzie, obrady Rady Gminy Radomyśl nad Sanem są transmitowane i utrwalane za pomocą urządzeń rejestrujących obraz i dźwięk. Nagrania obrad są udostępniane w Biuletynie Informacji Publicznej i na stronie internetowej gminy. Mieszkańcy Gminy mają możliwość obejrzenia sesji w Internecie bez wychodzenia z domu. Dodatkowo protokół z każdej Sesji Rady Gminy dostępny jest na stronie internetowej Urzędu.

Posiedzenia Komisji Stałych nie są transmitowane, ale na stronie internetowej Urzędu Gminy są dostępne protokoły z odbywających się Komisji.

Poniższa tabela przedstawia zestawienie ilościowe posiedzeń Sesji i Komisji Stałych Gminy Radomyśl nad Sanem, które odbyły się w 2018 roku.

Tabela 13. Zestawienie posiedzeń Sesji i Komisji Stałych w Gminie Radomyśl nad Sanem w 2018 roku

W 2018 roku odbyło się	
Rodzaj posiedzenia	Ilość
Sesja	12
Posiedzenie Komisji Oświaty i Spraw Społecznych	8
Posiedzenie Komisji Rozwoju Gospodarczego i Rolnictwa	9
Posiedzenie Komisji Rewizyjnej	15
Posiedzenie Komisji Skarg, Wniosków i Petycji	1

Poniższe tabele przedstawiają: ogólną liczbę podjętych uchwał oraz tematy najczęściej podejmowanych uchwał w 2018 roku.

Tabela 14. Liczba uchwał podjętych przez Radę Gminy Radomyśl nad Sanem w 2018 r.

W 2018 roku podjęto	Liczba
Liczba uchwał ogółem	91

Raport o stanie Gminy Radomyśl nad Sanem za 2018 rok

Tabela 15. Tematy najczęściej podejmowanych uchwał przez Radę Gminy Radomyśl nad Sanem w 2018 r.

Tematy najczęściej podejmowane uchwały dotyczyły	Ilość
Zmian w budżecie Gminy Radomyśl nad Sanem	20
Sprzedaży/Zbycia nieruchomości będącej własnością Gminy Radomyśl nad Sanem	10
Wydzierżawienia nieruchomości będącej własnością Gminy Radomyśl nad Sanem	5
Udzielenia pomocy finansowej Województwu Podkarpackiemu/ Powiatowi Stalowowolskiemu/Gminie Stalowa Wola	9

Wszystkie uchwały podjęte na posiedzeniach Sesji Rady Gminy są publikowane w Biuletynie Informacji Publicznej Gminy Radomyśl nad Sanem.

8.2. Raport dotyczący zakresu działalności na Stanowisku ds. oświaty w Urzędzie Gminy Radomyśl nad Sanem w 2018 roku.

W Gminie Radomyśl nad Sanem funkcjonują cztery Publiczne Szkoły Podstawowe (Chwałowice, Antoniów, Wola Rzeczycka, Rzeczyca Długa) oraz Zespół Szkół w Radomyślu nad Sanem, w skład którego wchodzi Publiczna Szkoła Podstawowa i Gminne Przedszkole Publiczne. Na terenie Gminy Radomyśl nad Sanem działają również trzy niepubliczne punkty przedszkolne prowadzone przez stowarzyszenia (Wola Rzeczycka, Chwałowice i Antoniów).

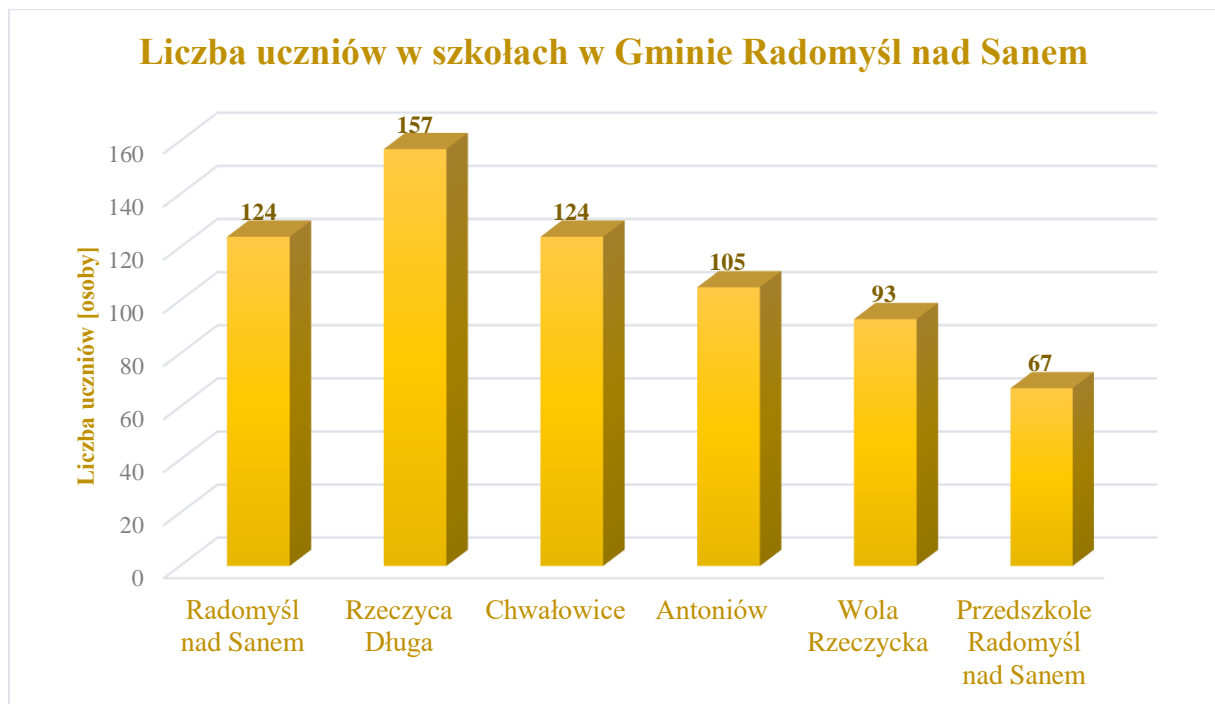
Rok szkolny 2018/2019: liczba oddziałów 51: szkoły podstawowe oddziały pojedyncze: 39, oddziały „0” przy szkołach podstawowych: 4 oraz 1 oddział przedszkolny (punkt przedszkolny) w Rzeczycy Długiej, klasy gimnazjum: 4, Przedszkole w Radomyślu nad Sanem: 3 oddziały (w tym klasa „0”).

Do w/w szkół/przedszkola uczęszcza 670 uczniów/dzieci (gimnazjum: 61 uczniów, szkoła podstawowa: 465 uczniów, klasa „0” 78 uczniów, grupy młodsze w przedszkolu/oddziale przedszkolnym w Rzeczycy Długiej 66 dzieci.

Raport o stanie Gminy Radomyśl nad Sanem za 2018 rok

Tabela 16. Liczba uczniów w szkołach w Gminie Radomyśl nad Sanem w 2018 r.

	Radomyśl nad Sanem	Rzeczyca Długa	Chwałowice	Antoniów	Wola Rzeczycka	Przedszkole Radomyśl nad Sanem
Klasa „0”	-	30 (w tym: oddział przedszkolny 20 dzieci, klasa „0” 10 dzieci))	16	14	17	67 (w tym klasa 0 – 21 dzieci)
Szk. podstawowa	114	105	90	80	76	-
Gimnazjum	10	22	18	11	-	-
Razem	124	157	124	105	93	67



Wykres 10. Liczba uczniów w szkołach w Gminie Radomyśl nad Sanem w 2018 roku

Bardzo ważna jest również znajomość liczby etatów nauczycielskich z podziałem na posiadany status zawodowy ponieważ jest to ściśle związane ze środkami finansowymi przekazywanymi na wynagrodzenia nauczycieli. Wysokość wynagrodzenia nauczyciela

Raport o stanie Gminy Radomyśl nad Sanem za 2018 rok

uzależniona jest od stopnia awansu zawodowego. Wynagrodzenie nauczycieli składa się z wynagrodzenia zasadniczego oraz dodatków: za wysługę lat, funkcyjnego, motywacyjnego, wynagrodzenia za godziny ponadwymiarowe, doraźne zastępstwa, nagrody.

Wynagrodzenie zasadnicze w roku 2018 wynosi: stażysta 2 538 zł., kontraktowy 2 611 zł., mianowany 2 965 zł., dyplomowany 3 483 zł. **Wysokość średniego wynagrodzenia nauczyciela (rok 2018)** dyplomowanego wynosi 5 336,37 zł., nauczyciela mianowanego 4 176,29 zł., nauczyciela kontraktowego 3 219,22 zł., nauczyciela stażysty 2 900,20 zł.

W roku szkolnym 2018/2019 w Gminie Radomyśl nad Sanem 69,04 etatu powierzono nauczycielom dyplomowanym (nauczyciele o najwyższym wynagrodzeniu), 6,47 etatu nauczycielom mianowanym, 5,11 nauczycielom kontraktowym, 2,91 etatu nauczyciel stażysta. Łącznie w roku szkolnym 2018/2019 etaty pedagogiczne wynoszą 83,53.

Nauczyciele otrzymują również dodatek wiejski tj. 10% wynagrodzenia zasadniczego. Ten dodatek nie jest wliczany do średniego wynagrodzenia nauczyciela na danym stopniu awansu zawodowego. (W roku 2018 Gmina Radomyśl nad Sanem wypłaciła dodatki wyrównawcze nauczycielom tzw. „14” w kwocie 141 134,00 zł. (z ZUS od zakładu pracy)).

Tabela 17. Etaty pedagogiczne w szkołach w Gminie Radomyśl nad Sanem w 2018 r.

Szkoła	stażysta	kontraktowy	mianowany	dyplomowany	RAZEM
Radomyśl nad Sanem	0	1,22	3,50	14,94	19,66
Rzeczyca Długa	1,80	0	1,36	15,42	18,58
Antoniów	1	1	0,11	15,71	17,82
Chwałowice	0	1,67	1,00	12,56	15,23
Wola Rzeczycka	0,11	1,22	0,50	10,41	12,24
RAZEM	2,91	5,11	6,47	69,04	83,53

8.2.1. Finansowanie oświaty w Gminie Radomyśl nad Sanem

Zadania oświatowe finansowane są z subwencji oświatowej, której wysokość uzależniona jest od liczby uczniów szkół, dla których organem prowadzącym jest dana jednostka samorządu terytorialnego. Przy naliczaniu subwencji oświatowej pod uwagę brani są uczniowie szkół

Raport o stanie Gminy Radomyśl nad Sanem za 2018 rok

podstawowych i klas gimnazjów oraz sześciolatek dzieci uczęszczające do klasy „0”. Samorządy otrzymują dotację na dzieci pięcioletnie i młodsze uczęszczające do klasy „0”, przedszkola oraz punktów przedszkolnych. Wysokość powyższych środków jest niewystarczająca na pokrycie wszystkich wydatków oświatowych dlatego gmina zmuszona jest dopłacać do zadań oświatowych z dochodów własnych. Załączona tabela przedstawia szczegółowo wydatki poniesione na funkcjonowanie poszczególnych szkół w 2018 roku.

W roku 2018 na utrzymanie szkół (m.in. wynagrodzenia nauczycieli, pracowników obsługi, rzeczówkę, dowożenie uczniów, dokształcanie nauczycieli, dofinansowanie punktów przedszkolnych) Gmina Radomyśl nad Sanem przeznaczyła kwotę w wysokości **9 178 787,32 zł.**

Na funkcjonowanie oświaty otrzymano subwencję oświatową w wysokości **5 678 183 zł.** Dochodem dla gminy są również:

- wpłaty za wyżywienie – w 2018 roku w wysokości **206 294 zł,**
- wpłaty za przedszkole (rodzice) **16 766 zł,**
- dotacja przedszkolna na dzieci pięcioletnie i młodsze uczęszczające do klasy „0” i przedszkola w wysokości **182 210 zł,**
- zwrot kosztów kształcenia dzieci przez Gminy: Stalowa Wola, Zaklików, Zaleszany, Annopol, Pysznica, Gorzyce (dzieci realizujące wychowanie przedszkolne w punktach przedszkolnych, przedszkolu, oddziałach „0” na terenie Gminy Radomyśl n.S, które nie mieszkają na terenie Gminy Radomyśl n.S) – **61 374,07 zł.**

W roku 2018 Gmina Radomyśl nad Sanem dołożyła do oświaty kwotę 3 033 960,25 zł. (w roku 2017 do oświaty gmina dołożyła 3 280 552 zł. natomiast w roku 2016 - 2 511 700 zł.)

W 2018 roku Gmina Radomyśl nad Sanem otrzymała dotację na zakup podręczników, materiałów ćwiczeniowych dla uczniów w wysokości 56 994,29 zł. – dotacją celową objętych zostało 529 uczniów.

W 2018 roku Gmina Radomyśl nad Sanem przyznała dofinansowanie kształcenia młodocianych pracowników 2 pracodawcom w kwocie 13 219,98 zł. Na ten cel gmina otrzymała środki z Funduszu Pracy.

Raport o stanie Gminy Radomyśl nad Sanem za 2018 rok

W roku 2018 Gmina uzyskała z rezerwy oświatowej środki na zakup pomocy dydaktycznych do przedmiotów geografia, biologia, fizyka i chemia. Środki w wysokości 34 152 zł. zostały przekazane Publicznej Szkole Podstawowej w Woli Rzeczyckiej na wyposażenie pracowni.

W roku 2018 Gmina Radomyśl nad Sanem uzyskała z Rządowego Programu „Aktywna Tablica” środki w kwocie 14000zł zapewniając wkład własny w wysokości 3 500 zł. Z powyższych środków dla Publicznej Szkoły Podstawowej w Radomyślu nad Sanem zakupiono dwa interaktywne monitory dotykowe o przekątnej 55 cali.

Ponadto w roku 2018 wydano 213 decyzji przyznających stypendium socjalne uczniom szkół podstawowych, klas gimnazjalnych oraz uczniom szkół ponadgimnazjalnych. Łącznie na stypendia socjalne przeznaczona została kwota w wysokości 159 336,92 zł. w tym wkład własny gminy stanowi kwotę 15 933,69 zł.

W 2018 roku gmina wypłaciła stypendia dla studentów pochodzących z rodzin wielodzietnych w wysokości 4050 zł. O stypendium ubiegało się 3 studentów każdy z nich otrzymał stypendium w wysokości 1 350 zł. na rok akademicki.

W roku 2018 swoją działalność rozpoczął Punkt Przedszkolny w Rzeczy Długiej. Na ten cel gmina otrzymała środki w wysokości 270 000 zł. natomiast z budżetu pochodzi kwota 140 000 zł. głównie na adaptację pomieszczeń. Do punktu przedszkolnego uczęszcza 20 dzieci.

8.3. Raport dotyczący zakresu działalności na Stanowisku ds. przedsiębiorczości i współpracy z organizacjami społecznymi w Urzędzie Gminy Radomyśl nad Sanem w 2018 roku.

a) Zadania z zakresu Centralnej Ewidencji i Informacji o Działalności Gospodarczej (CEIDG) w 2018 dokonano:

- 32 wpisów nowych podmiotów gospodarczych do CEIDG,
- 85 zmian we wpisach podmiotów gospodarczych w CEIDG,
- 24 zawieszeń podmiotów gospodarczych w CEIDG,
- 11 wznowień działalności podmiotów gospodarczych w CEIDG,
- 21 wykreśleń podmiotów gospodarczych z CEIDG.

Raport o stanie Gminy Radomyśl nad Sanem za 2018 rok

Co stanowi liczbę 173 spraw z zakresu Centralnej Ewidencji i Informacji o Działalności Gospodarczej.

- b) BHP** – w 2018 r. przeprowadzono szkolenia wstępne z zakresu Bezpieczeństwa i Higieny Pracy dla pracowników zatrudnionych w Urzędzie Gminy ramach prac interwencyjnych w ilości 8 osób.
- c) Sport** – co rocznie Gmina Radomyśl nad Sanem wspiera finansowo działalność Klubów Sportowych takich jak LZS i UKS, tak też w 2018 r. na podstawie uchwały Nr IX/77/11 Rady Gminy Radomyśl nad Sanem z dnia 27 października 2011 roku w sprawie określenia warunków oraz trybu finansowania rozwoju sportu w Gminie Radomyśl nad Sanem zostały ogłoszone 2 nabory wniosków o udzielenie dotacji celowych z budżetu Gminy Radomyśl nad Sanem na realizację zadań w zakresie rozwoju sportu dla klubów sportowych działających na terenie gminy tj.

Tabela 18. Finansowanie sportu w Gminie Radomyśl nad Sanem w 2018 r.

Lp.	NAZWA KLUBU	KWOTA PRZEKAZANA	KWOTA WYKORZYSTANA
		W 2018 r.	W 2018 r.
1.	Ludowy Zespół Sportowy „JEZIORAK” Chwałowice	30.000,00	30.000,00
2.	Ludowy Zespół Sportowy „RADOSAN” Radomyśl nad Sanem	5.000,00	5.000,00
3.	Ludowy Zespół Sportowy Żabno	22.000,00	22.000,00
4.	Ludowy Zespół Sportowy Wola Rzczycka	21.000,00	21.000,00
5.	Ludowy Zespół Sportowy Rzczyca Długa	31.000,00	31.000,00
6.	Uczniowski Klub Sportowy Chwałowice	2.500,00	2.500,00
7.	Uczniowski Klub Sportowy Radomyśl nad Sanem	2.500,00	2.500,00
8.	Uczniowski Klub Sportowy Wola Rzczycka	2.500,00	2.500,00
9.	Uczniowski Klub Sportowy „GROM” Rzczyca Długa	2.500,00	2.500,00

- d) Turystyka i rekreacja** - w 2018 r. zostały ogłoszone dwa konkursy w ramach ustawy z dnia 24 kwietnia 2003 r. o działalności pożytku publicznego i o wolontariacie (Dz. U. z 2018 r. 450 t. j.) oraz uchwały Nr Uchwała Nr XXIX/213/2017 Rady Gminy Radomyśl nad Sanem z dnia 30 listopada 2017 r. w sprawie uchwalenia Programu Współpracy Gminy Radomyśl nad Sanem z organizacjami pozarządowymi oraz podmiotami prowadzącymi działalność pożytku publicznego na 2018 rok:
- 1) Zadania z zakresu: kultury, sztuki, ochrony dóbr kultury i dziedzictwa narodowego pod nazwą: „Wspieranie i rozwój lokalnych inicjatyw”. Do konkursu na realizację zadania składając ofertę przystąpiła 1 organizacja tj. Fundacja Fundusz Lokalny SMK, z siedzibą w Zbydniów 97, 37 – 416 Zaleszany z którą Gmina Radomyśl nad Sanem podpisała umowę na realizację w/w zadania i w ramach zapisów umownych przekazała kwotę dotacji w wysokości 7.500,00., po zakończonym umownym okresie Fundacja Fundusz Lokalny SMK złożyła sprawozdanie z realizacji zadania.
 - 2) Zadania z zakresu: Turystyki i krajoznawstwa, a także wspierania i upowszechniania kultury fizycznej. Do konkursu na realizację dwóch zadań składając po jednej ofercie przystąpiły 2 organizacje tj. Polsk Związek Emerytów Rencistów i Inwalidów Oddział Rejonowy w Stalowej Woli, a także Klub Jeździecki „BARIA” w Żabnie z którymi w wyniku rozstrzygnięcia otwartego konkursu Gmina Radomyśl nad Sanem zawarła stosowne umowy na wsparcie realizacji zadań publicznych.
- e) Zadanie z zakresu Turystyka i krajoznawstwo** pod nazwą „Upowszechnianie działalności turystyki i krajoznawstwa poprzez wspieranie działalności organizacji skupiających osoby starsze i osoby niepełnosprawne w gminie. Zadanie zostało zorganizowane i zrealizowane przez Polski Związek Emerytów Rencistów i Inwalidów Oddział Rejonowy w Stalowej Woli kwota dotacji 2.000,00 zł, po podpisaniu umowy w ramach realizacji zadania została zorganizowana wycieczka dla członków Polskiego Związku Emerytów, Rencistów i Inwalidów Oddział Rejonowy w Stalowej Woli z gminy Radomyśl nad Sanem. Z wykonanego zadania złożone zostało prawidłowe sprawozdanie.
- f) Zadanie z zakresu Wspierania i upowszechniania kultury fizycznej** pod nazwą: Upowszechnianie sportu i zdrowego trybu życia, a w szczególności jazdy konnej wśród dzieci i młodzieży z Gminy Radomyśl nad Sanem w miejscowości Żabno. Zadanie zostało zorganizowane i zrealizowane przez Klub Jeździecki „BARIA” w Żabnie kwota dotacji 7.000,00 zł, po podpisaniu umowy w ramach realizacji zadania zostały zorganizowane zajęcia dla dzieci i młodzieży z terenu gminy Radomyśl nad Sanem których celem

Raport o stanie Gminy Radomyśl nad Sanem za 2018 rok

było uzyskanie wiedzy na temat koni jako zwierząt przyjaznych człowiekowi a także nauki jazdy konnej przeznaczonej dla uczestników zadania które cieszyły się dużym zainteresowaniem. Sprawozdanie z w/w zadania zostało złożone w umownym terminie.

g) Ewidencja Stowarzyszeń działających na terenie Gminy Radomyśl nad Sanem

Tabela 19. Stowarzyszenia działające na terenie Gminy Radomyśl nad Sanem w 2018 r.

Lp.	NAZWA STOWARZYSZENIA
1.	STOWARZYSZENIE PANDOZ INICJATYWA ROZWOJU WSI ANTONIÓW
2.	STOWARZYSZENIE NA RZECZ ROZWOJU WSI ORZECZÓW
3.	STOWARZYSZENIE MIESZKAŃCÓW RZECZYCY DŁUGIEJ I MUSIKOWA
4.	STOWARZYSZENIE WSPIERANIA INICJATYW LOKALNYCH W CHWAŁOWICACH
5.	POLSKI ZWIĄZEK EMERYTÓW, RENCISTÓW i INWALIDÓW KOŁO W RADOMYŚLU NAD SANEM
6.	STOWARZYSZENIE ROZWOJU SOŁECTWA PNIÓW „ODNOWA”
7.	STOWARZYSZENIE ROZWOJU SOŁECTWA DĄBRÓWKA PNIOWSKA „ZGODA”
8.	STOWARZYSZENIE ROLNIKÓW SOŁECTWA WITKOWICE
9.	STOWARZYSZENIE RODZIN KATOLICKICH WOLA RZECZYCKA
10.	STOWARZYSZENIE WSPÓLNOTA WĘDKARSKA „NOWINY”
11.	STOWARZYSZENIE KLUB SPŁAWIKOWY „KOTEWKA” PNIÓW
12.	STOWARZYSZENIE ROZWOJU SOŁECTWA RZECZYCA OKRĄGŁA „ŁUKAWICA”
13.	STOWARZYSZENIE PRZYJACIÓŁ ZIEMI RADOMYSKIEJ „JEDNOŚĆ” RADOMYŚL NAD SANEM
14.	STOWARZYSZENIE ROZWOJU WSI ŻABNO
15.	STOWARZYSZENIE NA RZECZ WSPIERANIA INICJATYW LOKALNYCH W WOLI RZECZEYCKIEJ
16.	STOWARZYSZENIE KULTURY FIZYCZNEJ KLUB JEŹDZIECKI „BARIA”
17.	STOWARZYSZENIE WĘDKARZE RZECZYCY OKRĄGŁEJ
18.	KLUB WĘDKARSKI „AMUR” W CHWAŁOWICACH
19.	STOWARZYSZENIE NOVINY
20.	STOWARZYSZENIE „GRONO MŁODZIEŻY ZIEMI RADOMYSKIEJ” RADOMYŚL NAD SANEM
21.	STOWARZYSZENIE KLUB RADIOŁĄCZNOŚCI RODZINY WIANECKICH

h) Ewidencja Ludowych Zespołów Sportowych działających na terenie Gminy Radomyśl nad Sanem

Tabela 20. Ludowe Zespoły Sportowe działające na terenie Gminy Radomyśl nad Sanem w 2018 r.

Lp.	NAZWA
1.	Ludowy Zespół Sportowy „JEZIORAK” CHWAŁOWICE
2.	Ludowy Zespół Sportowy ŻABNO
3.	Ludowy Zespół Sportowy WOLA RZECZYCKA
4.	Ludowy Zespół Sportowy RZECZYCA DŁUGA

i) Ewidencja Uczniowskich Klubów Sportowych działających na terenie Gminy Radomyśl nad Sanem

Tabela 21. Uczniowskie Kluby Sportowe działające na terenie Gminy Radomyśl nad Sanem w 2018 r.

Lp.	NAZWA
1.	UCZNIOWSKI KLUB SPORTOWY W CHWAŁOWICACH
2.	UCZNIOWSKI KLUB SPORTOWY W RADOMYŚLU NAD SANEM
3.	UCZNIOWSKI KLUB SPORTOWY – „OLIMP” WOLA RZECZYCKA
4.	UCZNIOWSKI KLUB SPORTOWY – „GROM” RZECZYCA DŁUGA

8.4. Raport dotyczący zakresu działalności na Stanowisku ds. rolnictwa, ochrony przyrody i ochrony przeciwpożarowej w Urzędzie Gminy Radomyśl nad Sanem w 2018 roku.

8.4.1. Zadania z zakresu gospodarki gruntami rolniczymi i ochroną przyrody:

- a) Przyjmowanie zgłoszeń o zamiarze usunięcia drzew z nieruchomości stanowiących własność osoby fizycznej zgodnie z ustawą o ochronie przyrody zgłoszono:
- 75 szt. wniosków przez osoby fizyczne,
 - 2 szt. przez Nadleśnictwo Gościeradów,
 - 2 szt. przez ZDW –Rejon Dróg w Stalowej Woli
 - 1szt. przez BS Zaleszany o/Radomyśl nad Sanem.

Dokonano w tej sprawie oględzin w terenie pomiarów drzew i wydano zgodę na ich usunięcie. Opracowanie wniosków wraz z inwentaryzacją drzew w ilości – 6 szt./ dokonanie pomiarów obwodu pnia w terenie/ na nieruchomościach w poszczególnych sołectwach na terenie gminy, stanowiących mienie komunalne gminy Radomyśl nad Sanem oraz sporządzenie wniosków w ilości – 3 szt. o zamiarze pozyskania drewna w lasach niestanowiących własność Skarbu Państwa w celu złożenia w Starostwie Powiatowym w Stalowej Woli w celu wydania stosownego zezwolenia zgodnie z ustawą o lasach.

- b) Szacowanie wartości zwierząt zabitych i produktów pochodzenia zwierzęcego zniszczonych z nakazu Państwowego Lekarza Weterynarii przy zwalczaniu chorób zakaźnych zwierząt podlegających obowiązkowi zwalczaniu na terenie powiatu / udział w pracach komisji - 1/.
- c) Współpraca z Państwową Inspekcją Ochrony Roślin i Nasiennictwa o/ w Nisku oraz Powiatowym Lekarzem Weterynarii w Stalowej Woli w sprawie podawania do publicznej wiadomości informacji o pojawianiu się chorób, szkodników i chwastów

Raport o stanie Gminy Radomyśl nad Sanem za 2018 rok

roślin uprawnych a także chorób zakaźnych zwalczanych z urzędu u zwierząt na terenie naszej gminy.

- d) Wykonywanie zadań z zakresu Prawa Wodnego/ melioracje/ współpraca z PGW – Wody Polskie w zakresie ochrony p.powodziowej, melioracji wodnych podstawowych tj. wiosenny i jesienny przegląd wałów p.powodziowych, rzek – utrzymanie i konserwacja, odbiór robót melioracyjnych oraz współpraca z Rejonowym Związkiem Spółek Wodnych w Tarnobrzegu w zakresie spółek wodnych tj. melioracji szczegółowych /koordynowanie prac związanych z utrzymaniem i konserwacją urządzeń, sporządzenie umów na wykonanie prac konserwacyjnych – **4 szt**, odbiory robót, sporządzenie protokołów /.
- e) Nadzór nad cmentarzami komunalnymi i wyznaniowymi oraz wojennymi, okresowe przeglądy, utrzymanie ładu i porządku , współpraca z Wydziałem Polityki Społecznej PUW w Rzeszowie w zakresie sprawowania bezpośredniego nadzoru nad stanem zachowania grobownictwa wojennego na terenie naszej gminy.
- f) Prowadzenie Gminnej Ewidencji Zabytków/małej architektury sakralnej – kapliczki, pomniki, miejsca pamięci narodowej oraz obiektów wpisanych do Rejestrów Zabytków znajdujących się na terenie gminy.
- g) Wydierżawianie nieruchomości rolnych, wynajmowanie i użyczanie nieruchomości na czas oznaczony dłuższy niż trzy lata lub czas nieoznaczony oraz zawieranie kolejnych umów stanowiących zasób nieruchomości Gminy Radomyśl nad Sanem tj. sporządzanie wykazów nieruchomości lub lokali przewidzianych do wydierżawienia lub wynajęcia, podanie do publicznej wiadomości w/w wykazów, ogłaszanie i przeprowadzanie przetargów, sporządzanie protokołów i umów **-14 szt**.
- h) Sporządzanie umowy - najmu lokalu użytkowego w celu jednorazowego wykorzystania do organizacji imprez okolicznościowych, szkoleń i spotkań – **29 szt**.
- i) Przyjmowanie oświadczeń stron i sporządzanie zeznań świadków dla zainteresowanych osób fizycznych w sprawie wliczania okresów pracy w indywidualnym gospodarstwie rolnym do pracowniczego stażu pracy.
- j) Przyjmowanie zgłoszeń od rolników w sprawie wyrządzenia szkody przez zwierzynę łowną /jelenie , sarny, dziki / w uprawach rolnych na terenie gminy oraz dokonanie szacowania wstępnego i ostatecznego, sporządzenie protokołów i przekazanie kołom łowieckim w celu **wypłaty odszkodowania w ilości – 34 szt**.
- k) Opracowanie projektu „Programu opieki nad zwierzętami bezdomnymi i zapobieganie bezdomności zwierząt na terenie Gminy Radomyśl nad Sanem w 2018

Raport o stanie Gminy Radomyśl nad Sanem za 2018 rok

r.” oraz przekazanie go do zaopiniowania przez powiatowego lekarza weterynarii, organizacje społeczne oraz dzierżawcy lub zarządcy kół łowieckich z terenu gminy. Sporządzenie umowy z lecznicą dla zwierząt - Gabinetem Weterynaryjnym „NOWAWET” - **1 szt.** ora Schroniskiem dla Bezdomnych Zwierząt - **1szt.** Wyłapano - **3 szt./psy/** oraz wydatkowano kwotę – **4.205.46 zł,-/zakup karmy, usługa weterynaryjna, schronisko/** na realizację programu z budżetu gminy.

8.4.2. Zadania z zakresu ochrony przeciwpożarowej:

- a) Opracowanie projektu budżetu i wnioskowanie do Wójta Gminy o zabezpieczenie środków finansowych w budżecie gminy na realizację zadań w zakresie ochrony p.pożarowej.
- b) Sporządzenie wykazu jednostek OSP z terenu gminy i wystąpienie z wnioskiem do PZU SA w celu ubezpieczenia od następstw nieszczęśliwych wypadków oraz przeprowadzenie badań okresowych dla członków OSP.
- c) Przyjmowanie potwierdzeń udziału w działaniu ratowniczo-gaśniczym od jednostek OSP z terenu gminy w celu wypłaty ekwiwalentu za udział w/w zdarzeniu /sporządzenie list płac i przekazanie do księgowości w celu wypłaty świadczenia – **kwota- 9.591,80 zł .**
- d) Sporządzenie „ umowy-zlecenie” z kierowcami OSP z terenu gminy w celu wykonywania zadań jako kierowca – konserwator OSP tj. Chwałowice, Antoniów, Radomyśl nad Sanem, Dąbrowa Rzeczycka, Rzeczyca Okrągła i Rzeczyca Długa w **ilości-6 szt.**
- e) Zakup sprzętu silnikowego, materiałów, oraz innego sprzętu p.poż. i umundurowania niezbędnego dla potrzeb OSP w ramach posiadanych środków w budżecie gmin, kwota – **36.069,70 zł,-.**

8.5. Raport dotyczący zakresu działalności na Stanowisku ds. kadr w Urzędzie Gminy Radomyśl nad Sanem w 2018 roku.

Inspektor ds. kadr zajmuje się wszelkimi kwestiami związanymi z zatrudnieniem - sprawdza kwalifikacje zawodowe zatrudnianych pracowników, kieruje ich na badania lekarskie, przygotowuje umowy o pracę i umowy cywilnoprawne, wysyła również

pracowników na szkolenia BHP. Dodatkowo prowadzi dokumentację wszystkich pracowników, kontaktuje się także z różnymi instytucjami (np. Urząd Pracy, ZUS czy Urząd Skarbowy), do których przesyła różnego rodzaju pisma, raporty, rozliczenia itd.

Ogółem zatrudnionych osób w Urzędzie Gminy w Radomyślu nad Sanem na koniec grudnia 2018 roku było 59 osób tj. 50,46 etatu.

Przyjętych do pracy zostało 10 osób. Były to osoby skierowane z Powiatowego Urzędu Pracy w Stalowej Woli w ramach robót publicznych oraz odbywania stażu.

Osoby przyjęte do pracy w ramach robót publicznych wykonywały prace remontowe, konserwatorskie a także porządkowe na terenie gminy.

Na koniec 2018 roku zwolnionych zostało 5 osób.

8.6. Raport dotyczący zakresu działalności Gminnej Komisji Rozwiązywania Problemów Alkoholowych w Radomyślu nad Sanem w 2018 roku.

Polski model rozwiązywania problemów alkoholowych zakłada, iż większość kompetencji i środków finansowych jest zlokalizowanych na poziomie samorządów - gmin, które uzyskały kompetencje do rozwiązywania tego typu kwestii. Poza problemami alkoholowymi do zadań własnych gminy należy także przeciwdziałanie narkomanii w społecznościach lokalnych. W realizacji tego zadania samorządowi gminnemu pomaga Gminna Komisja Rozwiązywania Problemów Alkoholowych.

Gminna Komisja w celu ograniczenia szkód wynikających ze spożycia napojów alkoholowych, przeciwdziałaniu powstania problemów alkoholowych przyjmuje zadania, dotyczące rozwiązywania tychże problemów oraz profilaktyki uzależnień, których realizacja polega na finansowaniu i dofinansowaniu wymienionych w programie działań. Są to przede wszystkim: pomoc psychospołeczna, terapeutyczna i prawna dla osób uzależnionych oraz członków ich rodzin (rozmowy, kierowanie na badania, podejmowanie czynności zmierzających do orzeczenia obowiązku poddania się leczeniu, udzielanie porad prawnych, pomocy w pisaniu pism procesowych, udzielanie informacji o przychodniach).

Poza profilaktyką i niwelowaniem następstw nadużywania alkoholu przez mieszkańców oraz zapobieganiu patologii społecznej - Gminna Komisja Rozwiązywania Problemów Alkoholowych realizuje równocześnie program **przeciwdziałania narkomanii** oraz

problemów współwystępujących (tj. degradacja, izolacja, brak motywacji, przestępczość, współuzależnienie, przemoc), a nie z zakresu minimalizowania szkód.

Działania GKRPA prowadzone w roku 2018:

1. Wydawanie decyzji na sprzedaż napojów alkoholowych - 15.
2. Wydanie decyzji wygasającej na sprzedaż napojów alkoholowych – 1.
3. W Gminnym Programie Profilaktyki i Rozwiązywania Problemów Alkoholowych zaplanowano na 2018 rok - 35.000,00 zł, z tego zostało wykorzystane na działalność tego programu 33.312,94 zł.
4. W Gminnym Programie Przeciwdziałania Narkomanii zaplanowano 35.000,00 zł z tego zostało wykorzystane na działalność programu – 33.574,50zł.
5. Wpływy z wpłat za sprzedaż napojów alkoholowych za 2018 rok wynoszą – 66.887,44zł.
6. Sprawozdanie z realizacji Gminnego Programu Przeciwdziałania Narkomanii za 2017 rok.
7. Sprawozdanie do Państwowej Agencji Rozwiązywania Problemów Alkoholowych – działalność samorządów lokalnych w zakresie profilaktyki i rozwiązywania problemów alkoholowych.

9. Raport z działalności jednostek organizacyjnych Gminy Radomyśl nad Sanem

9.1. Działalność Gminnego Ośrodka Pomocy Społecznej w Radomyślu nad Sanem w 2018 roku.

Gminny Ośrodek Pomocy Społecznej w Radomyślu nad Sanem wykonuje zadania własne gminy oraz zadania zlecone na podstawie ustaw oraz innych aktów wykonawczych.

Do zadań GOPS-u w 2018 r. należało:

1. Realizacja ustawy o pomocy społecznej, tj.:

- wypłata zasiłków celowych, celowych – specjalnych (134 osoby),
- wypłata zasiłków okresowych (111 osób),
- wypłata zasiłków stałych (40 osób),
- opłacanie składek na ubezpieczenie emerytalne i rentowe (51 osób),
- opłacanie składek na ubezpieczenie zdrowotne (83 osoby),
- praca socjalna świadczona na rzecz klientów pomocy społecznej (169 rodzin),
- realizacja usług opiekuńczych (19 osób),
- dożywianie dzieci w szkołach (131 osób),
- kierowanie do schronisk dla osób bezdomnych oraz opłaty za te osoby (4 osoby),
- kierowanie do domów pomocy społecznej oraz opłaty za te osoby (9 osób),
- pomoc rzeczowa dla klientów (10 osób) ,
- kierowanie osób na komisję ds. orzekania o stopniu niepełnosprawności (7 osób).

2. Realizacja ustawy o świadczeniach rodzinnych, tj.:

- wypłata zasiłków rodzinnych oraz dodatków do zasiłków rodzinnych (wypłacono 9.010 świadczeń),

Raport o stanie Gminy Radomyśl nad Sanem za 2018 rok

- wypłata świadczeń opiekuńczych, tj.: zasiłków pielęgnacyjnych (2.932 świadczeń), świadczeń pielęgnacyjnych (501 świadczeń) oraz specjalnych zasiłków opiekuńczych (221 świadczeń),
- wypłata jednorazowej zapomogi z tytułu urodzenia dziecka „Becikowe” (57 świadczeń),
- wypłata świadczeń rodzicielskich (260 świadczeń),
- wypłata zasiłków dla opiekuna (240 świadczeń),

3. Świadczenia wychowawcze „500 +”

- liczba rodzin pobierających świadczenie- 436.

4. Realizacja zadań z zakresu pomocy osobom uprawnionym do alimentów

- 25 rodzin.

5. Świadczenia w ramach wsparcia kobiet w ciąży i rodziny „Za życiem”

- 1 rodzina.

6. Realizacja zadań z zakresu wspierania rodziny i systemu pieczy zastępczej.

W ramach tego zadania opieką asystenta rodziny objęto 10 rodzin niewydolnych wychowawczo/ 20 dzieci w tych rodzinach.

7. Realizacja Programu Ogólnopolska Karta Dużej Rodziny.

- liczba rodzin wielodzietnych , którym wydano KDR – 29,
- liczba osób, którym wydano KDR – 123,
- liczba rodziców, małżonków – 41,
- liczba dzieci – 82.

8. Świadczenia opieki zdrowotnej finansowane ze środków publicznych, w tym wydawanie decyzji o ustaleniu prawa do świadczeń opieki zdrowotnej refundowanych ze środków publicznych

- wydano 7 decyzji.

9. Działalność Gminnego Zespołu Interdyscyplinarnego ds. Przeciwdziałania Przemocy w Rodzinie.

- liczba rodzin, w których występuje zjawisko przemocy – 11,
- liczba założonych Niebieskich Kart – 9.

10. Kierowanie do ośrodków wsparcia.

- skierowanie 11 osób do Środowiskowego Domu Samopomocy,
- skierowanie 20 osób do Dziennego Domu „Senior+”.

11. Realizacja Programu Operacyjnego Pomoc Żywnościowa na lata 2014-2020.

- wydanie 111 skierowań do Banku Żywności.

9.2. Działalność Środowiskowego Domu Samopomocy w Radomyślu nad Sanem w 2018 roku.

Środowiskowy Dom Samopomocy w Radomyślu nad Sanem, powstał jako odpowiedź na potrzebę wsparcia osób przewlekle psychicznie chorych oraz z niepełnosprawnością intelektualną zamieszkujących na terenie Gminy Radomyśl nad Sanem.

Na dzień 31 grudnia 2018r.:

- z liczby 39 uczestników ŚDS 27 jest zakwalifikowanych do typu B (osoby niepełnosprawne intelektualnie w stopniu głębszym, umiarkowanym i lekkim, przy czym osoba niepełnosprawna w stopniu lekkim ma sprzężone zaburzenie), pozostałe 12 do typu A (osoby z przewlekłymi zaburzeniami psychicznymi);
- liczba kobiet 24, mężczyzn 15;
- przekrój wiekowy od 23 lat do 76;
- stopień niepełnosprawności: lekki – 1 osoba, umiarkowany – 19 osób, znaczny - 12;
- 4 osoby posiadają I grupę inwalidzką, 1 osoba jest całkowicie niezdolna do samodzielnej egzystencji, 2 osoby z całkowitą niezdolnością do pracy.

Z terenu Gminy Radomyśl nad Sanem objętych jest wsparciem aktualnie 26 osób. Z gminami ościennymi: Zaklików, Zaleszany oraz Annopol, zostały zawarte porozumienia, dzięki którym osoby wymagające największego wsparcia i opieki w codziennym funkcjonowaniu mogą korzystać z pomocy instytucjonalnej, jaką świadczy nasz ośrodek. W 2018 r. ze wsparcia Środowiskowego Domu Samopomocy korzystały:

- a) Gmina Zaleszany - 7 osób,
- b) Gmina Zaklików - 3 osoby
- c) Gmina Annopol - 3 osoby.

Łącznie 13 osób.

9.2.1. Współpraca Środowiskowego Domu w celu zapewnienia integracji społecznej uczestników:

- Współpraca z rodzinami, opiekunami i innymi osobami bliskimi.
- Współpraca z ośrodkami pomocy społecznej i Powiatowym Centrum Pomocy Rodzinie w 2018 roku.
- Współpraca z pracownikami socjalnymi Gminnego Ośrodka Pomocy Społecznej w Radomyślu nad Sanem, Ośrodka Pomocy Społecznej w Zaklikowie, Annopolu oraz Zaleszanach.
- Współpraca z Powiatowym Centrum Pomocy Rodzinie w Stalowej Woli.
- Współpraca Poradniami Zdrowia Psychicznego w Stalowej Woli.
- Współpraca z Gminnym Samodzielnym Publicznym Zakładem Opieki Zdrowotnej w Radomyślu nad Sanem, Rzeczycy Długiej i Antoniowie oraz Zaleszanach.
- Współpraca ŚDS w Radomyślu nad Sanem z Powiatowym Urzędem Pracy.
- Współpraca z organizacjami pozarządowymi. (Stowarzyszeniem Szansa w Stalowej Woli, Stowarzyszeniem na rzecz osób z upośledzeniem umysłowym Koło w Przemyślu, Stowarzyszenie Wsi Wola Rzeczycka).
- Współpraca z kościołami.
- Współpraca z ośrodkami kultury i organizacjami kulturalno – rozrywkowymi – z Gminnym Centrum Kultury, kinem „Helios”, „Wrzos”, Pizzerią.
- Współpraca z placówkami oświatowymi, innymi jednostkami świadczącymi usługi dla osób niepełnosprawnych.

Środowiskowy Dom Samopomocy korzystał również z zaproszeń i brał udział w spotkaniach organizowanych przez inne ośrodki takich jak:

- spotkanie w Centrum Edukacji Ekologicznej w Radomyślu nad Sanem,
- warsztatach rękodzielniczych „Kwiaty z krepiny” w Gminnym Centrum Kultury w Radomyślu nad Sanem,
- w I Przeglądzie Talentów Osób Niepełnosprawnych w Sandomierzu,
- obchodach Dnia Godności Osób z Niepełnosprawnością Intelktualną w Przemyślu,

Raport o stanie Gminy Radomyśl nad Sanem za 2018 rok

- marszu Godności Osób Niepełnoprawnych w Stalowej Woli, Pikniku Rodzinnym w DPS w Stalowej Woli,
- pikniku Rodzinnym organizowanym przez Diecezjalny Ośrodek Turystyki i Formacji Chrześcijańskiej „Augustianum”,
- spotkaniu integracyjno- rozrywkowym w Mielcu, IV Konkursie Filmowym pn. „Kocham Kino” w ŚDS Spie,
- konkursie Tańca Osób Niepełnosprawnych w ŚDS w Sandomierzu,
- powiatowym Przeglądzie Twórczości Artystycznej w Stalowej Woli,
- VI Podkarpackim Przeglądzie Piosenek Osób Niepełnosprawnych organizowanym przez WTZ Gorzyce,
- XX Spartakiadzie Sportowej ŚDS województwa podkarpackiego w Baranowie Sandomierskim,
- w Światowym Dniu Zdrowia Psychicznego w Przemyśle,
- zabawie Andrzejkowej organizowanej przez ŚDS Sandomierz, Festynie Kulinarnej „Zdrowo i folkowo” organizowanym przez ŚDS Gorzyce, Zajęciach rękodzielniczych w GCK w Chwałowicach.

W 2018 roku podejmowano również integrację ze szkołami i przedszkolami. Organizowano zajęcia integracyjne z dziećmi i młodzieżą z Zespołu Szkół w Antoniowie - „Mikołajki”, warsztaty bożonarodzeniowe z uczniami kl. II Szkoły Podstawowej w Gorzycach, zajęcia integracyjne przedszkolakami z Radomyśla nad Sanem.

9.3. Działalność Centrum Edukacji Ekologicznej w Radomyślu nad Sanem w 2018 roku.

Gmina Radomyśl nad Sanem od wielu lat prowadzi edukację ekologiczną, ukierunkowaną na ochronę środowiska i kształtowanie zachowań proekologicznych. Koordynatorem edukacji ekologicznej w regionie jest Centrum Edukacji Ekologicznej. Finansowanie działań odbywa się ze środków budżetu gminy (w 2018 roku na działalność CEE przeznaczono 57 663,59 zł) oraz z pozyskanych środków zewnętrznych (dotacje, granty).

9.3.1. DZIAŁANIA PROWADZONE PRZEZ CENTRUM EDUKACJI EKOLOGICZNEJ W 2018 ROKU:

Zadania edukacyjne i aktywizujące. Współpraca z organizacjami oraz wspieranie programów edukacji ekologicznej szkół i przedszkoli:

- Obchody „Dnia Ziemi”.

- Akcja „Sprzątanie Świata” .
- Warsztaty oraz aktywizacja młodzieży przy sadzeniu Remiz jagodajnych.
- Współpraca z ZGK Radomyśl nad Sanem.
- Współpraca z Ligą Ochrony Przyrody w Tarnobrzegu.
- Organizowanie ferii oraz wakacji w CEE dla dzieci.
- Organizowanie prelekcji z pszczelarzem, wystaw tematycznych oraz edukacja dorosłych w tematyce pszczelarstwa.
- Założenie własnej pasieki edukacyjnej przy CEE.
- Współpraca z „Nadleśnictwem Gościeradów”.
- Współpraca z „Kołem Łowieckim Nadwiślańskie”.
- Koordynacja konkursów i zabaw ekologicznych z nagrodami na pikniku rodzinnym „Strzał w 10”.
- Wycieczki ekologiczną ścieżką edukacyjną „Skarby radomyskiej natury”.
- Wycieczka do „Zoom Natury” w Janowie Lubelskim.
- Aktywizacja młodzieży do sportu i zdrowego trybu życia.
- Ekologiczny mikołajkowy rajd rowerowy.
- Promocja przyrodniczych dóbr naszego regionu.
- Edukacja dzieci i młodzieży dot. segregacji odpadów.

9.4. Działalność Gminnego Centrum Kultury w Radomyślu nad Sanem z siedzibą w Chwałowicach w 2018 roku

Podstawowym zadaniem Centrum jest pozyskanie i przygotowanie społeczeństwa do czynnego uczestnictwa w kulturze oraz współtworzenie jej wartości, kształtowanie wzorców aktywnego uczestnictwa w kulturze, podtrzymywanie i utrwalanie tradycji historycznych i kulturowych regionu.

9.4.1. Cele i zadania GCK

Centrum realizuje zadania w zakresie:

- upowszechnianie wartości kultury ogólnonarodowej, regionalnej, środowiskowej;
- tworzenie wartości kultury i sztuki poprzez działalność animacyjną;
- rozbudzanie i zaspokajanie potrzeb kulturowych społeczeństwa.
- zespołowego uczestnictwa w kulturze;
- formy indywidualnej aktywności kulturalnej;

- imprez kulturalnych;
- współdziałanie z instytucjami oświatowo-wychowawczymi, placówkami upowszechniania kultury, bibliotekami, organizacjami społecznymi i młodzieżowymi „stowarzyszeniami” i KGW w rozwijaniu i zaspokajaniu potrzeb kulturalnych społeczeństwa;
- współdziałanie z organami samorządu terytorialnego i administracji państwowej.

9.4.2. Imprezy i spotkania organizowane przez GCK w 2018 roku:

- Wydarzenia organizowane w okresie bożonarodzeniowym: „Szcudroki”; „Przełędzie kolęd i pastorałek”; spotkanie opłatkowo-noworoczne dla prezesów stowarzyszeń „OSP, KGW, LZS i przedsiębiorców; warsztaty bożonarodzeniowe; przegląd Mikołajkowych Teatryków Szkolnych; Wigilia dla samotnych z gminy Radomyśl nad Sanem - wspólnie z GOPS;
- Wydarzenia o tematyce patriotycznej: udział we Mszy Powstańczej w Radomyślu nad Sanem; obchody pacyfikacji Borowa i Łążku Chwałowskiego; spotkanie poświęcone żołnierzom wyklętym; rajd rowerowy na Brzozę w setną rocznicę odzyskania niepodległości; konkurs piosenki patriotycznej w szkole w Antoniowie; realizacja wniosku i podsumowanie projektu „Cud Odrodzenia Polski”; odsłonięcie pomnika upamiętniającego 100 Rocznice Odzyskania Niepodległości w Rzeczycy Długiej; Bieg stulecia w Żabnie; Spotkanie „Na granicy zaborów” w Dąbrowie Rzeczyckiej; odsłonięcie tablic pamiątkowych: w Pniowie, w Chwałowicach, w Witkowicach, Dąbrowce Pniowskiej i Radomyślu nad Sanem; odsłonięcie pomnika Legionistów na Dużym Rynku; wiec na Małym Rynku w Radomyślu nad Sanem (11 listopada 2018 r.);
- Wydarzenia organizowane w okresie wielkanocnym: warsztaty wielkanocne; konkursy powiatowe na „Palmę” i „Pisanek wielkanocną”; misterium „Męki Pańskiej” i rozdanie nagród za palmę i pisanek.
- Wydarzenia plenerowe promujące Gminę Radomyśl nad Sanem: „Święto Ziemniaka” w Chwałowicach; „Święto Żurawiny” w Nowinach; „Hubertus Nadsański” w Żabnie.
- Przeeglądy piosenek i zespołów tanecznych: Gminny Przegląd Piosenki Angielskiej w Radomyślu nad Sanem; Powiatowy Przegląd Zespołów Tanecznych „Wesołe Szczygiełki”, Dożynki Gminne.
- Inne: Bal Seniora – dla byłych pracowników samorządowych; wystawa w GCK i spotkanie w Żabnie poświęcone św. Janowi Pawłowi II; Mickiewiczowska Majówka

Raport o stanie Gminy Radomyśl nad Sanem za 2018 rok

w Rzeczycy Długiej; "Gala Charytatywna" dla przedsiębiorców z Gminy Radomyśl nad Sanem; Noc świętojańska „Sobótka”; Udział grup kulinarnych w Festiwalu Turystycznym w Nieliszu oraz w Festiwalu „Święta koguta” w Kistarcsa na Węgrzech; warsztaty „Wieńce Dożynkowe- tradycją święta plonów”.



Zdj. 10. Siedziba Gminnego Centrum Kultury w Chwałowicach [6]

9.4.3. Gminne biblioteki

Na terenie Gminy Radomyśl nad Sanem funkcjonuje kilka bibliotek publicznych:

- Gminna Biblioteka Publiczna w Radomyślu nad Sanem;
- Biblioteka Publiczna w Rzeczycy Długiej;
- Biblioteka Publiczna w Antoniowie;
- Biblioteka Publiczna w Woli Rzeczyckiej;
- Biblioteka Publiczna w Chwałowicach.

Najciekawsze formy promocji książki i biblioteki zrealizowane na terenie gminy w 2018 roku:

- Lekcja historii z Adamem Pankowskim „Bohaterzy i patrioci naszego regionu” – 50 osób.
- Spotkanie autorskie z Jolantą Reisch-Klose pt. „Kreatywne czytanie” 3 spotkanie w Gminie Radomyśl nad Sanem 80 os.

Raport o stanie Gminy Radomyśl nad Sanem za 2018 rok

- Głośne czytanie – Ferie zimowe w Chwałowicach 10 spotkań 49 os.
- Konkurs Powiatowy „Postacie z bajek” - 12 os.
- Konkurs plastyczny pt. „Historia naszego kraju zapisana w baśniach i legendach Polskich” – 67os.
- Gminny Konkurs Recytatorski pt. „Kiedy myślę ojczyzna” 1918 - 2018 – 67 os.
- Konkurs plastyczny „Dary jesieni” – 36 os.
- Piknik Rodzinny Strzał w 10 – Kiermasz Książek –300 os.
- Maraton Czytelniczy II etap UG w Radomyślu nad Sanem – 31 os.
- „Międzypokoleniowe przygody kulinarne” realizacja projektu – 22 spotkań – 324 os.
- Spotkanie autorskie z Panem Dionizym Garbaczem „Żołnierze wyklęci”- prelekcja o żołnierzach wyklętych z naszego terenu – uczestnicy : młodzież szkolna oraz mieszkańcy gminy Radomyśl nad Sanem – ok. 80 os.
- „25 listopada - Światowy Dzień Pluszowego Misia”- spotkanie bibliotekarza z przedszkolakami – głośne czytanie bajek o misiach, wspólna zabawa z przyniesionymi przez dzieci misiami-przytulankami, wspólne rysowanie (wykropkowanych schematów misiów) i dla chętnych ich pokolorowanie(młodsza grupa) - 14 os.
- WYSTAWA „ RADOMYSKIE TWARZE NIEPODLEGŁOŚCI – 260 os.
- „WĘDRUJĄCA KSIĄŻKA” - współpraca Gminnej Biblioteki Publicznej w Radomyślu nad Sanem z biblioteką szkolną z ZS w Radomyślu nad Sanem – czytelnicy przynoszą własne książki, a wypożyczają inne , te które znajdują się w tzw.”kąciku wędrującej książki”, czyli na wydzielonej w bibliotece półce – czas trwania od 2016r. do 31.12.2018r.
- NOC BIBLIOTEK – powiatowy konkurs „Postacie z bajek”, konkurs plastyczny”, konkurs kulinarny- „Z zeszytów naszych prababć” oraz krzyżówka biblioteczna, puzzle biblioteczne, quiz biblioteczny” - 100os. – Chwałowice.

Poniżej przedstawiono zestawienia dotyczące działalności bibliotek na terenie naszej gminy w 2018 roku.

Raport o stanie Gminy Radomyśl nad Sanem za 2018 rok

Tabela 22. Czytelnicy i wypożyczenia na zewnątrz

BIBLIOTEKA: GBP Radomyśl nad Sanem	Liczba odwiedzin	W Y P O Ż Y C Z E N I A										C Z Y T E L N I C Y aktywni										OGÓŁEM od poc. roku (czyt. aktywni)	OGÓŁEM od poc. roku (czyt. zarejestrowani)	
		KSIĄŻEK I CZASOPISM OPRAWNYCH (w wol.)					Czasopism nieoprawnych	POZOSTAŁYCH ZBIORÓW NIEELEKTRONICZNYCH			Dokumenty w elektronicznych nośnikach fizycznym	wg wieku								wg zajęcia				
		Literat. pięknej dla dorosłych		dzieci i młodzieży		Literatury niebeletr.		Czasopism oprawn.	ogółem	w tym audiowizual.										osoby uczące się	osoby pracujące			pozostałe
		1 < 5	2 6 - 12	3 13 - 15	4 16 - 19	5 20 - 24		6 25 - 44	7 45 - 60	8 > 60														
WYPOŻYCZALNIA	3066	6473	4673	1280	520		183		42			8	79	48	28	15	93	61	79	168	118	125	411	411
ODDZIAŁ DLA DZIECI																								
CZYTEL尼亚																								
OGÓŁEM	3066	6473	4673	1280	520		183		42			8	79	48	28	15	93	61	79	168	118	125	411	411
FILIA ANTONIÓW	567	1857	749	1027	81		291						32	22	6	1	11	11	5	61	16	11	88	88
FILIA CHWAŁOWICE	2517	3681	1204	1869	608		120	6	6			17	99	50	34	26	82	48	21	215	100	62	377	377
FILIA RZECZYCA DŁUGA	1415	3607	2066	1359	182		229					34	31	14	11	36	22	20	86	28	54	168	168	
FILIA WOLA RZECZYCKA	406	1451	720	668	63		53					16	12	3		18	6	7	33	19	10	62	62	
FILIA Nr 5																								
FILIA Nr 6																								
FILIA Nr 7																								
FILIA Nr 8																								
FILIA Nr 9																								
FILIA Nr 10																								
FILIA Nr 11																								
FILIA Nr 12																								
FILIA Nr 13																								
FILIA Nr 14																								
FILIA Nr 15																								
OGÓŁEM FILIE	4905	10596	4739	4923	934		693	6	6			17	181	115	57	38	147	87	53	395	163	137	695	695
OGÓŁEM OD POCZ. ROKU	7971	17069	9412	6203	1454		876	6	48			25	260	163	85	53	240	148	132	563	281	262	1106	1106

Tabela 23. Udostępnianie prezencyjne

BIBLIOTEKA: GBP Radomyśl nad Sanem	Liczba odwiedzin	UDOSTĘPNIENIA NA MIEJSCU										PRENUMERATA PRASY								
		OGÓŁEM książek i czasop. oprawn.	KSIĄŻEK I CZASOPISM OPRAWNYCH (w wol.)				Czasopism nieoprawnych	POZOSTAŁYCH ZBIORÓW NIEELEKTRONICZNYCH			Dokumenty elektronicznych na nośniku fizycznym	Internet	Liczba udzielonych informacji	Liczba tytułów ogółem	dla dorosłych	dla dzieci	fachowe			
			Literat. pięknej dla dorosłych		dzieci i młodzieży			Literatury niebeletr.	Czasopism oprawn.	ogółem								w tym audiowizual.	w tym audio-booków	
			razem		razem															
WYPOŻYCZALNIA	1 784	565	231	93	241		1 401				225	445	5	5						
ODDZIAŁ DLA DZIECI																				
CZYTEL尼亚																				
Ogółem	1 784	565	231	93	241		1 401				225	445	5	5						
FILIA ANTONIÓW	116	43		14	29		91				29	57	3	3						
FILIA CHWAŁOWICE	3 814	1 473	113	884	476		151				854	2 027	4	4						
FILIA RZECZYCA DŁUGA	276	369	13	283	73		176				99	118	3	3						
FILIA WOLA RZECZYCKA	112	32			32		78				37	45	3	3						
FILIA Nr 5																				
FILIA Nr 6																				
FILIA Nr 7																				
FILIA Nr 8																				
FILIA Nr 9																				
FILIA Nr 10																				
FILIA Nr 11																				
FILIA Nr 12																				
FILIA Nr 13																				
FILIA Nr 14																				
FILIA Nr 15																				
Ogółem Filie	4 318	1 917	126	1 181	610		496				1 019	2 247	13	13						
OGÓŁEM OD POCZ. ROKU	6 102	2 482	357	1 274	851		1 897				1 244	2 692	18	18						

Raport o stanie Gminy Radomyśl nad Sanem za 2018 rok

Tabela 24. Informacje o zbiorach

BIBLIOTEKA:	Stan na początku	KSIĄZKI I CZASOPISMA OPRAWNE														
		Ogółem	Zakupione		dary	ekwiwalenty	inne	Ogółem	wycofane	zniszczone	inne	Ogółem	Literatura piękna		literatura niebel.	czasopisma oprawne
			ze środków budżet.	z innych źródeł									dla dorosłych	dla dzieci		
Przybyło							Ubyło				Stan na koniec					
WYPOŻYCZ	10 990	271	167	65	39		516			516		10 745	4 492	3 659	2 594	
ODDZIAŁ D/ DZ.																
CZYTELNIA																
Ogółem	10 990	271	167	65	39		516			516		10 745	4 492	3 659	2 594	
FILIA ANTONIÓW	6 208	126	85	26	15							6 334	2 676	2 452	1 206	
FILIA CHWAŁOWICE	8 626	306	226	49	31		319			319		8 613	2 969	3 742	1 902	
FILIA RZECZYCA DŁUGA	6 704	220	148	39	33		263			263		6 661	2 455	2 380	1 826	
FILIA WOLA RZECZYCKA	6 174	108	75	22	11							6 282	2 825	2 256	1 201	
FILIA Nr 5																
FILIA Nr 6																
FILIA Nr 7																
FILIA Nr 8																
FILIA Nr 9																
FILIA Nr 10																
FILIA Nr 11																
FILIA Nr 12																
FILIA Nr 13																
FILIA Nr 14																
FILIA Nr 15																
Ogółem Filie	27 712	760	534	136	90		582			582		27 890	10 925	10 830	6 135	
OGÓLEM	38 702	1 031	701	201	129		1 098			1 098		38 635	15 417	14 489	8 729	

Tabela 25. Informacje o zbiorach

BIBLIOTEKA:	ZBIORY SPECJALNE										
	Stan na początku	Przybyło	Ubyło	Zbiory nielektroniczne				Zbiory elektroniczne			Ogółem
				Ogółem	audiowizualne	inne		Stan na początku	Przybyło	Ubyło	
Stan na koniec											
WYPOŻYCZ	178	15		193	193						
ODDZIAŁ D/ DZ.											
CZYTELNIA											
Ogółem	178	15		193	193						
FILIA ANTONIÓW	2			2	2						
FILIA CHWAŁOWICE	2	41		43	43						
FILIA RZECZYCA DŁUGA	2			2	2						
FILIA WOLA RZECZYCKA	2			2	2						
FILIA Nr 5											
FILIA Nr 6											
FILIA Nr 7											
FILIA Nr 8											
FILIA Nr 9											
FILIA Nr 10											
FILIA Nr 11											
FILIA Nr 12											
FILIA Nr 13											
FILIA Nr 14											
FILIA Nr 15											
Ogółem Filie	8	41		49	49						
OGÓLEM	186	56		242	242						

Raport o stanie Gminy Radomyśl nad Sanem za 2018 rok

Tabela 26. Zatrudnienie

BIBLIOTEKA:	Pracownicy działalności podstawowej				Pracownicy na stanowiskach bibliotekarskich			Liczba etatów przeliczeniowych na stanowiskach bibliotekarskich
	liczba		wykształcenie		z wykształceniem wyższym bibliotekarskim	z wykształceniem średnim bibliotekarskim	bez wykształcenia bibliotekarskiego	
GBP Radomyśl nad Sanem	ogółem	w tym na stanowiskach bibliotekarskich	bibliotekarskie	inne				
WYPOŻYCZ.	1	1	1			1		1,00
ODDZIAŁ D/ DZ								
CZYTELNIA								
Ogółem	1	1	1			1		1,00
FILIA ANTONIÓW	1	1	1		1			0,50
FILIA CHWAŁOWICE	2	2	1	1		1	1	2,00
FILIA RZECZYCA DŁUGA	1	1		1			1	1,00
FILIA WOLA RZECZYCKA	1	1	1		1			0,50
FILIA Nr 5								
FILIA Nr 6								
FILIA Nr 7								
FILIA Nr 8								
FILIA Nr 9								
FILIA Nr 10								
FILIA Nr 11								
FILIA Nr 12								
FILIA Nr 13								
FILIA Nr 14								
FILIA Nr 15								
Ogółem Filie	5	5	3	2	2	1	2	4,00
OGÓLEM	6	6	4	2	2	2	2	5,00

Tabela 27. Formy promocji książki oraz inne rodzaje działalności biblioteki

BIBLIOTEKA:	Szkolenia biblioteczne użytkowników								Imprezy o charakterze edukacyjnym i kulturalnym organizowane przez bibliotekę																
	Liczba zajęć ogółem				Szkolenie bibliotekarzy				literackie							edukacyjne							wystawy		
	liczba	frekwencja	liczba	frekwencja	liczba	frekwencja	liczba	frekwencja	Liczba imprez ogółem	Liczba literac. Imprez ogółem	spotkania autorskie	dyskusje nad książką itp.	spotkania z książką	Inne	Liczba imprez edukac. ogółem	kursy komputer. językowe	odczyty	konkursy	Inne	Liczba wystaw ogółem	wystawy tradycyjne	bibliot. ekspozycje wirtual			
BP Radomyśl nad Sanem																									
WYPOŻYCZALNIA	3	1	16	2	31			30	16	1	80	6	43	9	120					13		1	1	260	
ODDZIAŁ DLA DZIECI																									
CZYTELNIA																									
Ogółem	3	1	16	2	31			30	16	1	80	6	43	9	120					13		1	1	260	
FILIA ANTONIÓW	6	5	60	1	14			25	12	1	28	6	15	1	15	4	10		13		6	18	6	97	
FILIA CHWAŁOWICE	13	5	82	8	106			113	27	2	43	8	47	15	314	2	54		79	2	2	15	199	6	253
FILIA RZECZYCA DŁUGA	2	1	11	1	11			14	10	1	42	2	13	6	53	1	30		4				3	45	
FILIA WOLA RZECZYCKA	6	5	61	1	12			16	7		5	15		2	9				9		5	20	3	72	
FILIA Nr 5																									
FILIA Nr 6																									
FILIA Nr 7																									
FILIA Nr 8																									
FILIA Nr 9																									
FILIA Nr 10																									
FILIA Nr 11																									
FILIA Nr 12																									
FILIA Nr 13																									
FILIA Nr 14																									
FILIA Nr 15																									
Ogółem Filie	27	16	214	11	143			168	56	4	113	21	90	22	382	9	103		105	2	2	26	237	18	467
OGÓLEM OD POZ. ROKU	30	17	230	13	174			198	72	5	193	27	133	31	502	9	103		118	2	2	27	241	26	528

9.5. Działalność Referatu Gospodarki Komunalnej w Radomyślu nad Sanem w 2018 roku

Do zadań Referatu Gospodarki Komunalnej, należy:

1. Administrowanie wodociągami komunalnymi na terenie Gminy.
2. Administrowanie siecią kanalizacyjną na terenie Gminy.
3. Administrowanie budynkami stacji uzdatniania wody w Radomyślu i Chwałowicach oraz oczyszczalnią ścieków w Radomyślu.
4. Dokonywanie przeglądów i bieżący nadzór nad uzbrojeniem sieci wodociągowej i kanalizacyjnej, tj. stanu urządzeń, zasuw, hydrantów, studzienek kanalizacyjnych, przepompowni ścieków.
5. Usuwanie drobnych awarii sieci wodociągowej i kanalizacyjnej.
6. Nadzór nad pracami remontowo budowlanymi i nad pracami związanymi z usuwaniem poważniejszych napraw i remontów sieci wodociągowej oraz kanalizacyjnej.
7. Odczytywanie wskazań wodomierzy u odbiorców.
8. Montaż nowych wodomierzy i ich plombowanie.
9. Sporządzanie i przechowywanie protokołów dot. m.in. zerwania plomb, wymiany wodomierzy itp.
10. Kontrola prawidłowości funkcjonowania wodomierzy i stanu plomb.
11. Dokonywanie odczytu wodomierzy w studniach głębinowych, wodomierzy wody podawanej do sieci, oraz do płukania filtrów.
12. Prowadzenie ewidencji odczytów jw.
13. Przyjmowanie i załatwianie reklamacji od odbiorców.
14. Prowadzenie ewidencji księgowej dot. opłat za wodę i ścieki.
15. Wprowadzanie danych do systemu informatycznego.
16. Prowadzenie ewidencji zużytych chemikaliów.
17. Prowadzenie dzienników pracy stacji uzdatniania wody i oczyszczalni ścieków.
18. Sporządzanie sprawozdań i analiz dot. gospodarki wodno – ściekowej.
19. Wykonywanie czynności kontrolnych wobec mieszkańców dot. wykonywania obowiązków wynikających z ustawy o utrzymaniu porządku i czystości w gminach oraz ustawy o zbiorowym zaopatrzeniu w wodę i zbiorowym odprowadzaniu ścieków.

20. Wydawanie warunków technicznych dot. wykonywania przyłączy wodociągowych i kanalizacyjnych oraz dokonywanie odbiorów technicznych wykonanych przyłączy.

Statystyki z działalności Referatu Gospodarki Komunalnej w 2018 roku:

a) Gospodarka wodociągowa:

W okresie roku 2018 sprzedano ogółem / podano wody na sieć wodociągową/ :

- SUW Radomyśl nad Sanem - 101.150 m³
 - SUW Chwałowice - 77.353 m³
 - Ogółem sprzedaż - 178.503 m³
-
- W okresie 2018 roku wydano 57 warunków technicznych na nowe przyłącza wodociągowe i kanalizacyjne .
 - Wydano również 21 potwierdzeń wykonania przyłączy wodociągowych i kanalizacyjnych.
 - Przeprowadzono 84 kontroli – odbioru przyłączy.
 - W roku 2018 spisano 51 nowych umów na dostawę wody.

Drobne awarie sieci wodociągowej polegające m.in. na wymianie uszkodzonych zaworów przed i za wodomierzem, uszkodzonych śrubunków, wymianie wodomierza itp. są wykonywane bezpośrednio przez konserwatorów. W roku 2018 takich napraw wykonano:

- SUW Radomyśl nad Snem - 57 szt.
- SUW Chwałowice – 30 szt.

Poważniejsze awarie sieci wodociągowej wymagające wykonania wykopu i użycia specjalistycznego sprzętu /np. koparki/, są wykonywane przez zewnętrzne firmy specjalistyczne. Awarii tego typu w roku 2018 usunięto 19. Były to awarie polegające na pęknięciu rur, uszkodzeniu zaworów lub złączy wodociągowych.

b) Gospodarka ściekowa

Ścieków ogółem przyjęto:

- napływające z sieci - 23.608 m³
- ścieki dowożone - 1.444 m³

Raport o stanie Gminy Radomyśl nad Sanem za 2018 rok

- Ogółem - 25.052 m³

➤ W roku 2018 spisano 51 nowych umów i 14 umów odbioru ścieków.

Oczyszczalnia ścieków posiada możliwości przerobu 500 m³ ścieków na dobę. W okresie 2018 roku średni dzienny dopływ ścieków to ok. 65 m³. Ścieki dowożone w 2018 r. były przez jednego dostawcę. Umowę na dowóz podpisano z dwoma dostawcami.

Na oczyszczalni brak jest możliwości przyjęcia większej ilości ścieków. Można przyjąć nie więcej niż 10% w stosunku do ścieków napływających.

Awarie występujące na sieci kanalizacyjnej to przede wszystkim nagminne zapychanie się pomp w przepompowniach ścieków. W roku 2018 usunięto około 12 awarii tego typu . Wykonano to we własnym zakresie przez konserwatorów. We własnym zakresie są również usuwane drobne awarie i usterki na terenie oczyszczalni ścieków. Zanotowano również 6 awarii polegających na zatkaniu się rur kanalizacyjnych. W 5 przypadkach rury udrożniono przy wykorzystaniu posiadanego przez Zakład Gospodarki Komunalnej urządzenia typu KanRo /małe vuco/. W jednym przypadku konieczne było skorzystanie z pomocy urządzenia profesjonalnego MZK Stalowa Wola.

W roku 2018 pracownicy referatu przeprowadzili aktualizację rejestru zbiorników bezodpływowych /szamb/ w Radomyślu. Spisano ogółem 55 zbiorników.

c) Odpady komunalne

- **ILOŚĆ WYTWORZONYCH I ODEBRANYCH ODPADÓW KOMUNALNYCH Z TERENU GMINY RADOMYŚL NAD SANEM Z PODZIAŁEM NA KODY ODPADÓW W 2018 ROKU**

Tabela 28. Ilość wytworzonych i odebranych odpadów komunalnych z terenu gminy w 2018 roku

Lp.	Kod odpadu	Nazwa	Mg
1.	20 03 01	Niesegregowane (zmieszane) odpady komunalne	591,660
2.	20 03 07	Odpady wielkogabarytowe	42,600
3.	15 01 07	Opakowania ze szkła	109,600
4.	20 02 03	Inne odpady nieulegające biodegradacji	25,780
5.	20 02 01	Odpady ulegające biodegradacji	24,580
6.	15 01 01	Opakowania z papieru i tektury	9,000
7.	17 01 01	Odpady z betonu oraz gruz betonowy z rozbiórek	4,980
8.	16 01 03	Zużyte opony	5,820
9.	20 03 99	Odpady komunalne nie wymienione w innych podgrupach	
10.	20 01 36	Zużyte urządzenia elektryczne i elektroniczne inne niż wymienione w 20 01 21, 20 01 23, 20 01 35	6,260

Raport o stanie Gminy Radomyśl nad Sanem za 2018 rok

13.	15 01 02	Opakowania z tworzyw sztucznych	120,820
14.	20 01 27	Farby, tusze, farby drukarskie, kleje, lepiszcze	
15.		Razem	941,100

Powyższe zestawienie sporządzono na podstawie sprawozdań otrzymanych od firmy odbierającej odpady komunalne z terenu Gminy Radomyśl nad Sanem w 2018 roku.

• MOŻLIWOŚCI PRZETWARZANIA ZMIESZANYCH ODPADÓW KOMUNALNYCH, ODPADÓW ZIELONYCH ORAZ POZOSTAŁOŚCI Z SORTOWANIA ODPADÓW KOMUNALNYCH PRZEZNACZONYCH DO SKŁADOWANIA W ROKU 2018

Na terenie Gminy Radomyśl nad Sanem nie zlokalizowano żadnego zakładu zajmującego się przetwarzaniem odpadów komunalnych. Odpady z terenu gminy wywożone były głównie do przede wszystkim do zakładu Mechaniczno-Biologicznego Przetwarzania Odpadów Komunalnych MZK Stalowa Wola, Składowiska Odpadów innych niż niebezpieczne i obojętne MZK Stalowa Wola, GPR Guma Plastik Recykling Zarzeczce , Zakłady Produkcji Granulatu Gumowego „Orzeł S.A.” Poniatowa, Zakład Przetwarzania Odpadów Remondis Elektrocycling Łódź.

• POZIOMY RECYKLINGU, PRZYGOTOWANIA DO PONOWNEGO UŻYCIA I ODRYSKU INNYMI METODAMI NIEKTÓRYCH FRAKCJI ODPADÓW KOMUNALNYCH OSIAGNIĘTE PRZEZ GMINĘ RADOMYŚL NAD SANEM W 2018 ROKU

Zapisy art. 3b Ustawy o utrzymaniu porządku i czystości w gminach zobowiązują gminy do ograniczenia masy odpadów ulegających biodegradacji przekazywanych do składowania oraz do osiągnięcia poziomów recyklingu, przygotowania do ponownego użycia i odzysku innymi metodami niektórych frakcji odpadów komunalnych.

Zgodnie z Rozporządzeniem Ministra Środowiska z dnia 15 grudnia 2017 roku (Dz. U. z 2017 r. poz. 2412) roku w sprawie poziomów ograniczenia składowania masy odpadów komunalnych ulegających biodegradacji przekazywanych do składowania w roku 2018 nie powinien być wyższy niż 40%.

Raport o stanie Gminy Radomyśl nad Sanem za 2018 rok

Wskaźnik poziomu ograniczenia masy odpadów komunalnych ulegających biodegradacji przekazywanych do składowania wyniósł w 2018 roku 44,22%.

Zgodnie z Rozporządzeniem Ministra Środowiska z dnia 14 grudnia 2016 r. w sprawie poziomów recyklingu, przygotowania do ponownego użycia i odzysku innymi metodami niektórych frakcji odpadów komunalnych (Dz. U. z 2016 r. poz. 2167) poziom recyklingu i przygotowania do ponownego użycia papieru, metali, tworzyw sztucznych i szkła dla 2018 roku wynosi 30%.

Wskaźnik ten osiągnięty przez Gminę Radomyśl nad Sanem wyniósł 44,28% - wymagany poziom został osiągnięty.

Wskaźnik poziomu recyklingu, przygotowania do ponownego użycia i odzysku innymi metodami innych niż niebezpieczne odpadów budowlanych i rozbiórkowych za rok 2018 powinien wynieść co najmniej 50 %. W rzeczywistości został ukształtowany na poziomie 100%. Oznacza to, że wszystkie odpady budowlane i rozbiórkowe zebrane z terenu Gminy zostały poddane recyklingowi.

10. Jednostki pomocnicze w Gminie Radomyśl nad Sanem.

10.1. Kompetencje organów jednostek pomocniczych Gminy Radomyśl nad Sanem.

I. Kompetencje Zebrania Wiejskiego Sołectwa jako organu uchwalodawczego Sołectwa:

1. Odwołanie Sołtysa.
2. Wybór i odwołanie Rady Sołeckiej jako organu wspomagającego Sołtysa.
3. Określenie zasad korzystania z mienia komunalnego.
4. Uchwalenie rocznego planu finansowo-rzeczowego Sołectwa.
5. Określenie przeznaczenia środków wydzielonych w budżecie Gminy do dyspozycji Sołectwa w ramach uprawnień przyznanych Sołectwu.
6. Podejmowanie uchwał wnioskujących do Rady Gminy o organizacji i zakresie działania Sołectwa, a w szczególności:
 - a) struktury organów Sołectwa,
 - b) granic Sołectwa,
 - c) utworzenia jednostki niższego rzędu w ramach jednostki pomocniczej,
 - d) zmiany zasad i form uczestnictwa Sołtysa w pracach Rady Gminy,
 - e) korzystania z powierzonego Sołectwu wszelkiego mienia komunalnego leżącego w jego granicach,
 - f) stanowienie w innych sprawach dotyczących Sołectwa w ramach przepisów ustawowych,
 - g) zgłaszania sprzeciwu do Wójta lub Rady Gminy w przypadku uznania, iż doszło do naruszenia istotnych interesów Sołectwa.
7. Powołanie protokolanta Zebrania Wiejskiego z wyjątkiem zebrania wyborczego .

II. Kompetencje Sołtysa jako organu wykonawczego Sołectwa:

- 1) przygotowywanie projektów uchwał Zebrania Wiejskiego,
- 2) wykonywanie uchwał Zebrania Wiejskiego,
- 3) gospodarowanie mieniem komunalnym przekazanym Sołectwu,
- 4) organizowanie i koordynowanie inicjatyw i przedsięwzięć społecznych mających na celu poprawę warunków życia społeczności sołeckiej,
- 5) reprezentowanie Sołectwa na zewnątrz,
- 6) przewodniczenie obradom Rady Sołeckiej,

- 7) wykonywanie uchwał organów Gminy,
- 8) wykonywanie innych zadań należących do Sołtysa z mocy ogólnie obowiązujących przepisów,
- 9) uczestniczenie w pracach Rady na zasadach ustalonych w odrębnej uchwale Rady Gminy i postanowieniach niniejszego Statutu,
- 10) informowanie ogółu mieszkańców o wszystkich ważniejszych dla Sołectwa sprawach,

III. Kompetencje Rady Sołeckiej:

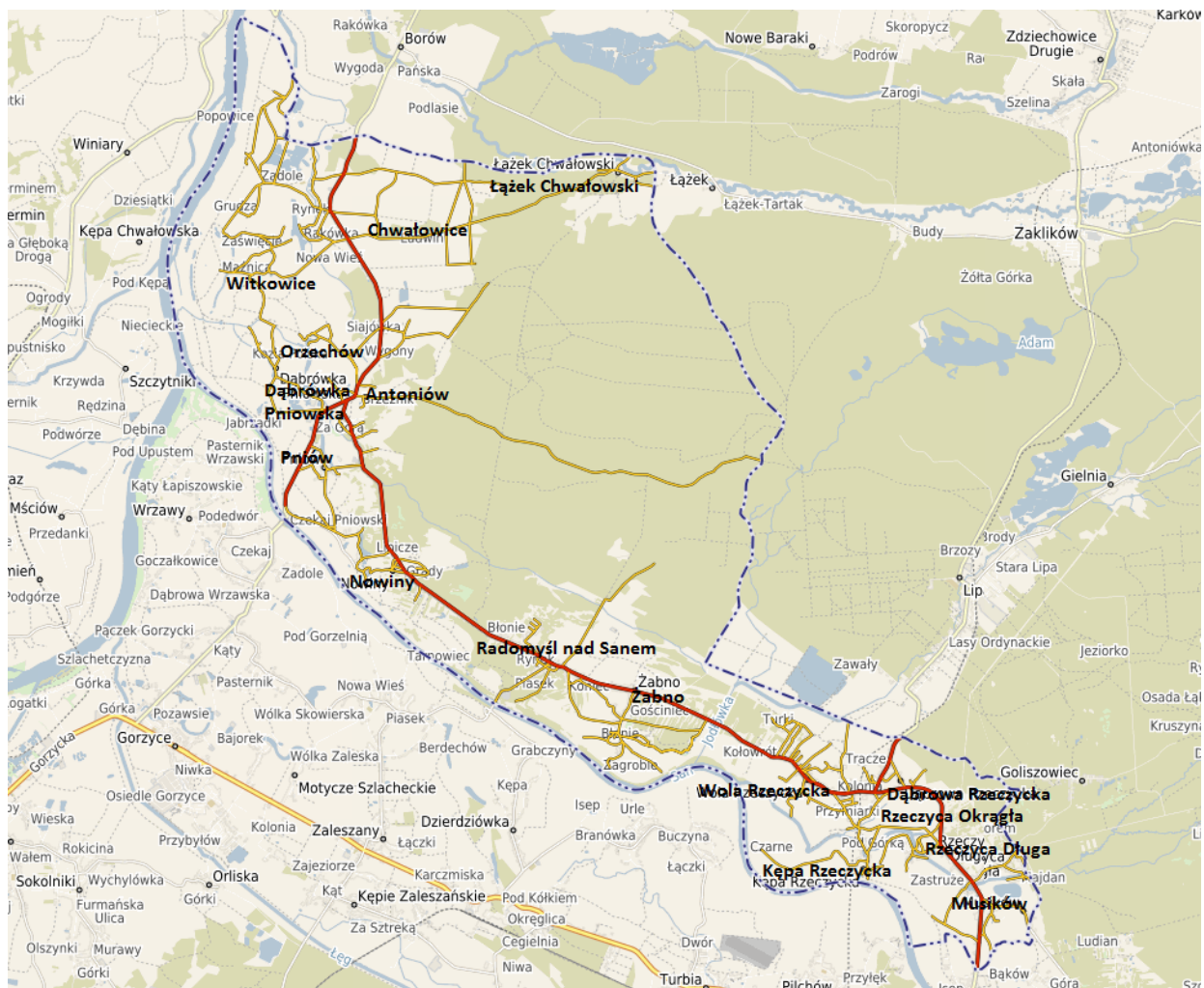
1. Rada Sołecka wspomaga i współpracuje z Sołtysiem w jego działalności jako organu wykonawczego Sołectwa; w szczególności w realizacji zadań o charakterze planującym, wykonawczym i zarządzającym.
2. Rada Sołecka uchwała okresowe plany pracy dla swej działalności oraz dokonuje podziału pracy pomiędzy swoich członków. Posiedzenia odbywają się w zależności od potrzeb, nie rzadziej jednak niż raz na kwartał.
3. Rada Sołecka wspomaga Sołtysa w szczególności w:
 - opracowywaniu projektu budżetu Sołectwa oraz programów i planów działań,
 - podejmowaniu inicjatyw dotyczących udziału mieszkańców Sołectwa w rozwiązywaniu jego problemów,
 - współorganizowaniu przygotowania i wykonania uchwał Zebrania Wiejskiego.
4. W celu integracji społecznych działań środowiska wiejskiego, Rada Sołecka może zapraszać na swoje posiedzenia przedstawicieli Urzędu Gminy, organizacji zawodowych i społecznych działających w Sołectwie.

10.2. Gminę Radomyśl nad Sanem tworzy 16 Sołectw:

1. Łązek Chwałowski
2. Chwałowice
3. Witkowice
4. Antoniów
5. Orzechów
6. Pniów
7. Dąbrówka Pniowska
8. Nowiny
9. Radomyśl nad Sanem
10. Żabno

11. Wola Rzczycka
12. Dąbrowa Rzczycka
13. Kępa Rzczycka
14. Rzczyca Okrągła
15. Rzczyca Długa
16. Musików

Rysunek przedstawia położenie poszczególnych Sołectw na terenie Gminy Radomyśl nad Sanem.



Zdj. 11. Położenie Sołectw na terenie Gminy Radomyśl nad Sanem

10.3. Wykaz Sołtysów – kadencja 2015-2019

Sołtys jest organem wykonawczym jednostki pomocniczej gminy - sołectwa. Jest wybierany przez mieszkańców miejscowości w wyborach. Działalność sołtysa wspiera rada

Raport o stanie Gminy Radomyśl nad Sanem za 2018 rok

sołectwa. Sołtys korzysta z ochrony prawnej przysługującej funkcjonariuszom publicznym. Szczegółowe regulacje uprawnień sołtysa regulowane są w statucie sołectwa.

W 2018 roku urząd Sołtysa w Gminie Radomyśl nad Sanem sprawowali:

Tabela 29. Wykaz Sołtysów Gminy Radomyśl nad Sanem – kadencja 2015-2019

Wykaz Sołtysów Gminy Radomyśl nad Sanem (kadencja 2015 - 2019)		
Lp.	Nazwisko i imię	Sołectwo
1	Wojewoda Renata	Łązek Chwałowski
2	Majewski Adam	Chwałowice
3	Dyl Janusz	Witkowice
4	Lachowski Zbigniew	Antoniów
5	Pawełkiewicz Wanda	Orzechów
6	Oszust Bogdan	Pniów
7	Bartochowska Renata	Dąbrówka Pniowska
8	Polanowski Sylwester	Nowiny
9	Jędrzejewski Tadeusz	Radomyśl nad Sanem
10	Puka Bolesław	Żabno
11	Sioda Krzysztof	Wola Rzczycka
12	Socha Jadwiga	Kępa Rzczycka
13	Kasprowicz Zofia	Dąbrowa Rzczycka
14	Kraiwec Grzegorz	Rzczyca Okrągła
15	Stec Zofia	Rzczyca Długa
16	Żak Eugeniusz	Musików

11. Informacja na temat bezpieczeństwa publicznego, ochrony przeciwpożarowej i przeciwpowodziowej w 2018 roku na terenie Gminy Radomyśl nad Sanem

11.1. Bezpieczeństwo publiczne na terenie Gminy Radomyśl nad Sanem

Nasza gmina należy do jednych z najbezpieczniejszych w skali powiatu. Struktura przestępczości ulega ciągłym zmianom. Najpopularniejsze z wykroczeń to: kradzieże, włamania, bójki i pobicia. Zanotowano spadek przestępczości związanej z narkotykami, na co mają wpływ spotkania profilaktyczne w szkołach, rozmowy funkcjonariuszy z młodzieżą i rodzicami oraz uświadamianie o związanych z narkotykami zagrożeniach. Rośnie natomiast liczba przestępstw wirtualnych związanych z przejmowaniem kart kredytowych i transakcji wykonywanych w Internecie. Kilka tego typu przestępstw odnotowano na terenie gminy Radomyśl nad Sanem. Na terenie naszej gminy notuje się także wykroczenia związane ze spożywaniem alkoholu w miejscach niedozwolonych oraz wypalaniem traw, używaniem wulgaryzmów w miejscach publicznych. Dużym problemem jest uzależnienie od alkoholu i hazardu, które niesie za sobą zagrożenia rodzące negatywne skutki- przemoc w rodzinie, kradzieże, pożyczanie dużych sum pieniędzy, jazdę pod wpływem alkoholu. Na terenie gminy Radomyśl nad Sanem ilość interwencji policji wzrosła w 2018 roku o 58 w porównaniu z rokiem 2017. Policja w 2018 roku interweniowała 428 razy, w tym odnotowano 99 interwencji domowych. Najwięcej zdarzeń notuje się w miejscowościach: Rzeczyca Długa, Wola Rzeczycka, Radomyśl nad Sanem i Antoniów.

Policja ściśle współpracuje z GOPS i GKRPA w Radomyślu nad Sanem. Organizowane są spotkania edukacyjne dotyczących spożywania alkoholu, dopalaczy i narkotyków w szkołach. Kontrolowane są również nieprawidłowości przy sprzedaży alkoholu. Policja współpracuje także ze Strażą Leśną organizując wspólne patrole mające na celu ujawnianie przestępstw popełnianych na terenie leśnym.

11.2. Ochrona przeciwpożarowa na terenie Gminy Radomyśl nad Sanem

W 2018 roku odnotowano 90 zdarzeń wymagających interwencji strażaków (w latach 2015-2017 około 60), 20 z nich to pożary, pozostałe zdarzenia są związane z wypadkami samochodowymi i z owadami błękoskrzydłymi. Ogromną rolę na terenie naszej gminy

odgrywają Ochotnicze Straże Pożarne, które natychmiast reagują na każde zgłoszenie oraz dbają o bezpieczeństwo ludzi i mienia na terenie gminy Radomyśl nad Sanem. Koszty utrzymania 11 jednostek OSP na terenie całej gminy w 2018 roku wyniósł 666 500,42 zł, gdzie koszty utrzymania w porównaniu z rokiem 2017 wzrosły o ponad 200 000,00 zł. Dotyczą przede wszystkim: wyposażenie dla strażaków - mundury, kaski, specjalistyczny sprzęt, samochody oraz ich renowacja itd. Dużym problemem jest coraz bardziej zmniejszająca się liczba młodych ludzi, którzy chcą wstępować w szeregi zarówno Ochotniczych jak i Państwowych Straży Pożarnych.

11.3. Ochrona przeciwpowodziowa na terenie Gminy Radomyśl nad Sanem

Położenie Gminy Radomyśl nad Sanem powoduje, że jest ona narażona na możliwość wystąpienia powodzi, dlatego też na terenie gminy znajduje się magazyn przeciwpowodziowy w miejscowości Radomyśl nad Sanem, w którym magazynowane są worki z piaskiem oraz sprzęt używany w przypadku wystąpienia zagrożenia powodziowego. Systematycznie prowadzone są prace związane z naprawą, renowacją, podnoszeniem i budową wałów przeciwpowodziowych na Wiśle i Sanie. Przeprowadzane są liczne szkolenia na temat akcji przeciwpowodziowych i postępowania w sytuacjach kryzysowych dla strażaków. Należy tutaj wspomnieć o aktualnie trwającej przebudowie wałów przeciwpowodziowych Wisły, Sanu oraz Łęgu, która została rozpoczęta 25 marca 2019 r. Łącznie zmodernizowanych zostanie 16 km obwałowań, w tym w Gminie Radomyśl nad Sanem – prawa strona Sanu i Wisły – prawie 10 km. Przebudowany zostanie końcowy (do ujścia) odcinek wału Sanu na długości ponad 2,1 km oraz Wisły do granicy z województwem lubelskim. W Gminie Radomyśl nad Sanem inwestycja będzie ochraniać przed powodzią miejscowości Pniów, Dąbrówka Pniowska, Antoniów, Orzechów, Witkowice i Chwałowice. Całość przekazanego wykonawcy zadania, łącznie z kosztami dokumentacji i wykupu gruntów opiewa na kwotę 79 mln złotych. Wykonawcą zadania, które ma zostać zrealizowane w ciągu 21 miesięcy jest konsorcjum, którego liderem jest EKOMEL Sp. z o.o. z Janowa Lubelskiego. Bezpieczeństwo przeciwpowodziowe i przygotowanie do ewentualnych stanów zagrożenia powodziowego na terenie naszej gminy można sklasyfikować na wysokim poziomie.



Zdj. 12. W 2010 roku Gmina Radomyśl nad Sanem uniknęła powodzi. Na zdjęciu zasięg powodzi na obszarach Gmin położonych na lewym brzegu Wisły (Gorzyce, Dwikozy) [6]

12. Rok 2018 – rokiem obchodów 100-lecia odzyskania Niepodległości w Gminy Radomyśl nad Sanem

Spółeczność gminy Radomyśl nad Sanem odpowiadając na inicjatywę wójta Jana Pyrkosza uczciła z dużym zaangażowaniem 100. Rocznicę odzyskania przez Polskę niepodległości.

W bogaty plan obchodów rocznicy wpisały się m.in. odsłonięcia nowych pomników, tablic okolicznościowych i działalność edukacyjna prowadzona przez komitety społeczne, stowarzyszenia, nieformalne grupy mieszkańców oraz szkoły przy nieodzownej i wymiernej pomocy urzędu gminy i instytucji kultury (GCK i biblioteki).

Harmonogram obchodów 100. Rocznicy odzyskania niepodległości przedstawiał się następująco:

1. **Chwałowice (GCK)** – II Charytatywna Gala Przedsiębiorców w 100. rocznicę odzyskania niepodległości – 30 czerwca 2018r. organizowana przez gminę i instytucje kultury – (GCK i biblioteki).
2. **Radomyśl nad Sanem (plac Środowiskowego Domu Samopomocy)**. Odsłonięcie tablicy poświęconej gen. Władysławowi Sikorskiemu – 8 lipca 2018r. – inicjatywa grupy mieszkańców Radomyśla z udziałem gminy i ŚDS.



Zdj. 13. Tablica poświęcona Generalowi Władysławowi Sikorskiemu przy ŚDS w Radomyślu nad Sanem [6]

3. **Wola Rzczycka (Kościół/Dom Ludowy).** Msza w intencji samorządu – spotkanie (uroczysta sesja rady gminy) obecnych i byłych radnych i sołtysów (od 1990 roku) w ramach obchodów 100 - lecia odzyskania niepodległości – 24 lipca 2018 r. – inicjatywa gminy i parafii Wola Rzczycka z udziałem Koła Gospodyń z tej miejscowości.
4. **Nowiny (Dom Ludowy).** Odślonięcie tablicy – 100 lat odzyskania niepodległości – 2 września 2018r. – wydarzenie organizowane z inicjatywy sołectwa.



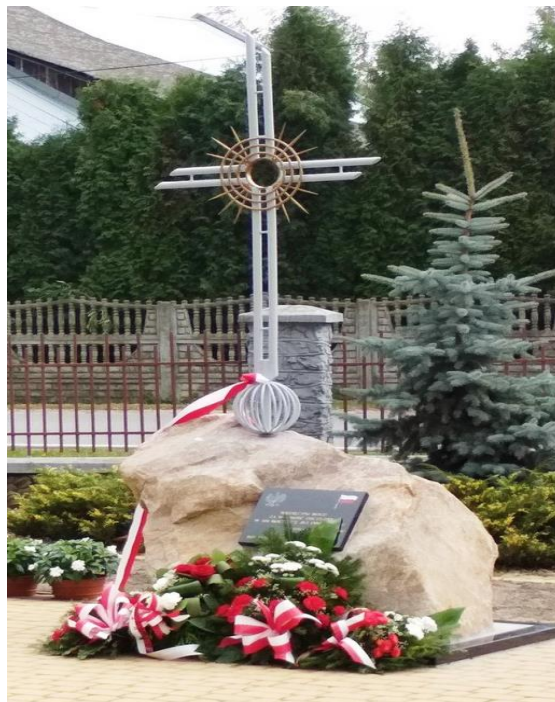
Zdj. 14. Tablica pamiątkowa na Domu Ludowym w Nowinach [6].

5. **Dąbrowa Rzczycka – Lipa („Przejście Graniczne”).** Inscenizacja historyczna – 100 lat odzyskania niepodległości – 22 września 2018r. – wydarzenie organizowane z inicjatywy mieszkańców Woli Rzczyckiej i Dąbrowy Rzczyckiej oraz stowarzyszenia „Lipa - Zdrój”.
6. **Rzczyca Długa – Musików (plac obok WDK).** Odślonięcie pomnika 100 lat odzyskania niepodległości – 23 września 2018r. wydarzenie organizowane z inicjatywy mieszkańców z udziałem stowarzyszenia Rozwoju Wsi Rzczyca Długa i Musików.



Zdj. 15. Pomnik dla uczczenia 100. Rocznicy odzyskania niepodległości w Rzeczycy Długiej [6].

- 7. Chwałowice (plac obok Kościoła).** Poświęcenie krzyża – 100 lat odzyskania niepodległości – 7 października 2018r.- wydarzenie organizowane z inicjatywy sołectwa i parafii.



Zdj. 16. Krzyż – 100 lat odzyskania niepodległości wraz z pamiątkową tablicą w Chwałowicach [6].

8. **Dąbrówka Pniowska (przebudowany Dom Ludowy)** – 14 października 2018r. – odsłonięcie tablicy – 100 lat odzyskania niepodległości – inicjatywa stowarzyszenia „Zgoda”.



Zdj. 17. Tablica pamiątkowa na Domu Ludowym w Dąbrówce Pniowskiej [6].

9. **Pniów (Dom Ludowy).** Odsłonięcie tablicy - 100 lat odzyskania niepodległości – 20 października 2018r. – wydarzenie organizowane z inicjatywy stowarzyszenia Rozwoju Wsi „Odnowa”.



Zdj. 18. Tablica pamiątkowa na Domu Ludowym w Pniowie [6].

10. Wola Rzczycka (Parafia) - „40 lat wyboru Karola Wojtyły na Papieża” i poświęcenie krzyża na cmentarzu parafialnym - 100 lat odzyskania niepodległości – 16 października 2018r. - wydarzenie organizowane z inicjatywy parafii i sołectwa Wola Rzczycka.

11. Antoniów (Szkoła). Odsłonięcie pomnika pamięci - 100 lat odzyskania niepodległości – 3 listopada 2018r. – wydarzenie organizowane z inicjatywy społecznego komitetu budowy pomnika z udziałem mieszkańców Antoniowa, Pniowa, Dąbrówki Pniowskiej i Orzechowa.



Zdj. 19. Pomnika pamięci - 100 lat odzyskania niepodległości w Antoniowie [6].

12. Radomyśl nad Sanem (Sanktuarium – Rynek). Obchody 100 lat odzyskania niepodległości – 11 listopada 2018r. i odsłonięcie pomnika poświęconego Legionistom z terenu gminy – wydarzenie organizowane z inicjatywy społecznego komitetu budowy pomnika z udziałem gminy.



Zdj. 20. Pomnik "Pamięci poległym i zaginionym w wojnie światowej 1914-1920 z Radomyśla" [6].

Bibliografia:

- [1] <http://stalowawola.geoportal2.pl/map/www/mapa.php?CFGF=wms&mylayers=+granice+>
- [2] http://mapy.geoportal.gov.pl/imap/Imgp_2.html?gmap=gp0
- [3] <http://kwspu.pl/czlonkowie/gmina-radomysl-nad-sanem/>
- [4] <http://www.zschwalowice.pl/>
- [5] https://www.google.com/search?q=plantacja+%C5%BCurawiny+w+radomyslu+nad+sanem&client=firefox-bd&source=lnms&tbm=isch&sa=X&ved=0ahUKEwjqq5fzrsDhAhVyioKHSNuBgkQ_AUIDigB&biw=1920&bih=944#imgdii=5fZQp5mbNccYDM:&imgrc=RIPg8YoqcYJe2M:
- [6] http://www.radomysl.pl/asp/pl_start.asp?typ=14&menu=144&strona=1&sub=3&subsub=5
- [7] https://www.google.com/search?q=gops+radomy%C5%9B1+nad+sanem&client=firefox-bd&source=lnms&tbm=isch&sa=X&ved=0ahUKEwiSuLLhnobiAhXlyKYKHSTkBP4Q_AUIDygC&biw=1920&bih=944#imgrc=GLbhJak9BodXKM: